

（上续C8版）

根据目前的情况预计,发行人2020年度营业收入预计为57,984.27万元,较上年度增长20.62%...

第二节 本次发行概况

Table with 2 columns: 股票种类, 人民币普通股(A股). Rows include 发行股数, 每股面值, 发行价格, etc.

第三节 发行人基本情况

一、发行人概况

Table with 2 columns: 项目, 内容. Rows include 发行人, 英文名称, 注册地址, etc.

二、发行人改制重组情况

(一) 发行人设立方式

发行人为江苏博迁新材料股份有限公司整体变更设立的股份有限公司。根据中汇出具的中汇会审[2016]4062号《审计报告》...

发行人与2015年与纳米股份进行了业务整合,业务整合中涉及发行人的经营性资产购买及相关人员接收等交易事项构成同一控制下的业务合并...

(二) 发行人相关情况

Table with 5 columns: 序号, 股东名称或姓名, 持股数量, 持股比例(%), 单位:万股. Lists major shareholders.

公司发起人具体情况参见本章节“七、发行人股东及实际控制人情况”。

(三) 在改制设立发行人之前,发起人拥有的主要资产和实际从事的主要业务

在发行人改制设立前,广弘元、众智聚成、新辉投资及申扬投资各自拥有的主要资产为持有博迁有限31.82%、28.24%、16.67%和11.11%股权...

(四) 发行人成立时拥有的主要资产和实际从事的主要业务

公司由博迁有限整体变更设立,博迁有限的全部资产、业务、人员及整体生产经营体系全部进入公司...

(五) 整体变更前原企业与发行人的业务流及联系

公司由博迁有限整体变更设立,整体变更前原企业业务流程没有发生变化,具体的业务流程参见招股意向书“第六节/四(三)发行人的主要业务模式”。

(六) 发行人成立以来在生产经营方面与主要发起人的关联关系及演变情况

股份公司成立后,公司在生产经营方面独立运行,不存在依赖主要发起人的情形。

(七) 发起人出资资产的产权变更

公司由博迁有限整体变更设立,其拥有的全部资产及负债由公司承继,房产、土地使用权、专利权、商标等相关资产已变更至公司名下。

三、发行人股本情况

(一) 本次发行前后股本情况

Table with 2 columns: 股东, 发行前后股本结构. Rows include 1、有限售条件股份, 2、本次发行股份, etc.

(二) 自然人股东及其在发行人任职情况截至本招股意向书签署日,公司股东中有1名自然人股东Gangqiang Chen(陈国强)...

(三) 发行人股东中的战略投资者持股及其情况

(四) 发行人国有股份和外资股份的情况

(五) 本次发行前各股东间的关联关系及关联股东各自持股比例

(六) 本次发行前各股东所持股份的限售安排和自愿锁定股份的承诺

公司全体股东出具了股份锁定的有关承诺,具体内容参见本节“十二(三)股份锁定的承诺”。

四、发行人主营业务

(一) 发行人的主营业务、主要产品情况

1、主营业务

公司的主营业务为电子专用高端金属粉体材料的研发、生产和销售。目前公司产品主要包括纳米级、亚微米级镍粉和亚微米级、微米级铜粉、银粉、合金粉...

公司作为国内产业化使用高压下等离子体加热气相凝法制备技术生产电子专用高端金属粉体材料的企业,一直致力于电子专用高端金属粉体材料的前瞻性研发和市场推广...

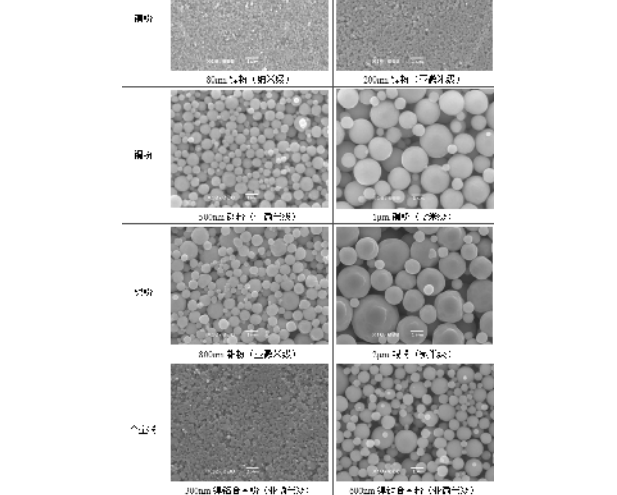
公司作为唯一起草和制定单位,负责了我国第一部电容器电极粉行业标准(标准编号:YS/T 1388-2019)的起草及制定工作。

2、公司主要产品的用途及特点

目前公司产品主要包括纳米级、亚微米级镍粉和亚微米级、微米级铜粉、银粉、合金粉,根据公司产品线,对全球主要MLCC生产企业的调研...

Table with 4 columns: 产品分类, 产品名称, 特性, 用途, 终端产品. Lists products like 镍粉, 纯金属粉, 银粉, 合金粉.

公司主要产品的具体形态如下:



注:上图均为放大10,000倍的电镜照片。

(二) 发行人的主要业务模式

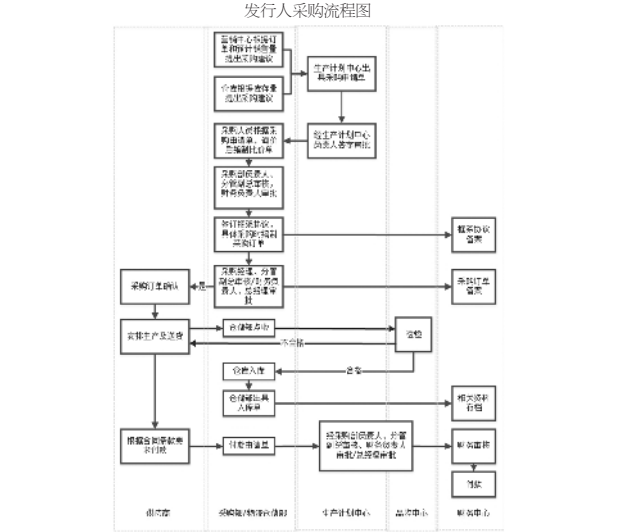
1、采购模式

发行人原材料采购包括铜块、铜棒、银砂以及其他辅料,报告期也存在招标采购。由于公司各类原材料种类与用量随着当月的生产计划不同而存在差异...

(1) 采购及部门

Table with 2 columns: 部门, 采购过程中的职责. Lists departments like 采购部, 财务中心, 物资仓储部, etc.

(2) 采购流程



公司的原材料采购流程包括制定采购计划、采购执行、原材料检验入库等几个环节。

生产计划中心根据营销中心、仓储部提出的采购建议确定相应的原材料物料需求,出具原材料申购单。

原材料到货时,由物流仓储部对原材料包装和数量进行核对,并向品控中心提出检验申请。

(3) 供应链管理

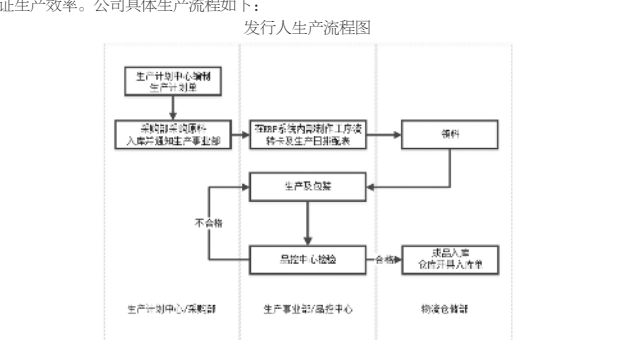
公司的主要产品是应用于MLCC等电子元器件的金属粉体材料,对原材料的质量要求较高,因此,公司建立了完善的供货质量管理及评估体系...

① 公司对新增供应商的管理与评估流程如下: A. 供应商标识调查: 采购部负责对意向收集; B. 样品测试及小批量试用; C. 供应商标定: 对供应商进行评价...

的供应商进行管理。

2、生产模式

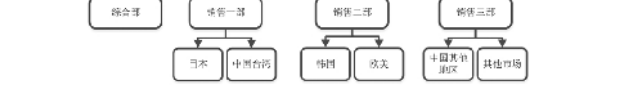
公司以市场和客户需求为导向,主要采用“以销定产”的生产模式,同时根据客户需求、生产周期一定的产成品安全库存制定生产计划...



公司的生产线具备一定的柔性生产能力,可根据市场需求及生产计划,及时调整生产设备所生产的最终产品型号...

3、销售模式

公司设有营销中心,组织结构如下:



营销中心各部门职能如下:

Table with 2 columns: 部门, 职能. Lists departments like 销售部, 销售一部, etc.

公司营销中心的部门是按照市场区域相对划分,当客户有跨区域时,由公司营销中心协调为主。

公司目前采用直销方式为主,经销方式为辅的销售模式。直销模式主要是针对规模较大、实力较强的电子元器件生产企业...

在直销模式下,公司直接将产品销售给MLCC等电子元件生产商。



(2) 经销模式

在经销模式下,公司将产品销售给经销商,再由经销商将产品销售给终端用户。

采用经销模式的主要原因在于:受到客户资源的限制,公司采取经销的方式。

(3) 报告期内发行人销售模式构成情况

Table with 6 columns: 销售模式, 销售区域, 2020年1-6月, 2019年, 2018年, 2017年. Shows sales data.

(三) 发行人的生产与销售规模

报告期内,公司主要产品产能、产量、销量情况及各期末生产设备数量、原值金额如下表所示:

Table with 5 columns: 产品名称, 产品分类, 指标, 2020年1-6月, 2019年, 2018年, 2017年. Shows production and sales metrics.

① 供应商标识调查: 采购部负责对意向收集; ② 样品测试及小批量试用; ③ 供应商标定: 对供应商进行评价...

④ 供应商标定: 对供应商进行评价,评价要素包括产品质量、价格、交货准确、合同与发票的提供速度...

⑤ 供应商标定: 对供应商进行评价,评价要素包括产品质量、价格、交货准确、合同与发票的提供速度...

⑥ 供应商标定: 对供应商进行评价,评价要素包括产品质量、价格、交货准确、合同与发票的提供速度...

⑦ 供应商标定: 对供应商进行评价,评价要素包括产品质量、价格、交货准确、合同与发票的提供速度...

⑧ 供应商标定: 对供应商进行评价,评价要素包括产品质量、价格、交货准确、合同与发票的提供速度...

⑨ 供应商标定: 对供应商进行评价,评价要素包括产品质量、价格、交货准确、合同与发票的提供速度...

⑩ 供应商标定: 对供应商进行评价,评价要素包括产品质量、价格、交货准确、合同与发票的提供速度...

主要生产环节,分级环节为配套生产环节,系制粉环节的后续深加工。

2018年镍粉设备数量及相应产能,产能利用率相对于2017年有所提升,主要系2017年MLCC下游需求拉动...

报告期发行人铜粉生产设备未有增加,现有产能足以应对市场需求;而产能利用率和产销率应市场变化有所波动。

报告期发行人镍粉生产设备未有增加,产能利用率较低且维持平稳状态,主要系镍粉下游需求较小,而产销率应市场变化有所波动。

报告期发行人镍粉生产设备未有增加,产能利用率较低且维持平稳状态,主要系镍粉下游需求较小,而产销率应市场变化有所波动。

报告期发行人镍粉生产设备未有增加,产能利用率较低且维持平稳状态,主要系镍粉下游需求较小,而产销率应市场变化有所波动。

报告期发行人镍粉生产设备未有增加,产能利用率较低且维持平稳状态,主要系镍粉下游需求较小,而产销率应市场变化有所波动。

报告期发行人镍粉生产设备未有增加,产能利用率较低且维持平稳状态,主要系镍粉下游需求较小,而产销率应市场变化有所波动。

报告期发行人镍粉生产设备未有增加,产能利用率较低且维持平稳状态,主要系镍粉下游需求较小,而产销率应市场变化有所波动。

报告期发行人镍粉生产设备未有增加,产能利用率较低且维持平稳状态,主要系镍粉下游需求较小,而产销率应市场变化有所波动。

报告期发行人镍粉生产设备未有增加,产能利用率较低且维持平稳状态,主要系镍粉下游需求较小,而产销率应市场变化有所波动。

报告期发行人镍粉生产设备未有增加,产能利用率较低且维持平稳状态,主要系镍粉下游需求较小,而产销率应市场变化有所波动。

报告期发行人镍粉生产设备未有增加,产能利用率较低且维持平稳状态,主要系镍粉下游需求较小,而产销率应市场变化有所波动。

报告期发行人镍粉生产设备未有增加,产能利用率较低且维持平稳状态,主要系镍粉下游需求较小,而产销率应市场变化有所波动。

报告期发行人镍粉生产设备未有增加,产能利用率较低且维持平稳状态,主要系镍粉下游需求较小,而产销率应市场变化有所波动。

报告期发行人镍粉生产设备未有增加,产能利用率较低且维持平稳状态,主要系镍粉下游需求较小,而产销率应市场变化有所波动。

报告期发行人镍粉生产设备未有增加,产能利用率较低且维持平稳状态,主要系镍粉下游需求较小,而产销率应市场变化有所波动。

报告期发行人镍粉生产设备未有增加,产能利用率较低且维持平稳状态,主要系镍粉下游需求较小,而产销率应市场变化有所波动。

报告期发行人镍粉生产设备未有增加,产能利用率较低且维持平稳状态,主要系镍粉下游需求较小,而产销率应市场变化有所波动。

报告期发行人镍粉生产设备未有增加,产能利用率较低且维持平稳状态,主要系镍粉下游需求较小,而产销率应市场变化有所波动。

报告期发行人镍粉生产设备未有增加,产能利用率较低且维持平稳状态,主要系镍粉下游需求较小,而产销率应市场变化有所波动。

报告期发行人镍粉生产设备未有增加,产能利用率较低且维持平稳状态,主要系镍粉下游需求较小,而产销率应市场变化有所波动。

报告期发行人镍粉生产设备未有增加,产能利用率较低且维持平稳状态,主要系镍粉下游需求较小,而产销率应市场变化有所波动。

报告期发行人镍粉生产设备未有增加,产能利用率较低且维持平稳状态,主要系镍粉下游需求较小,而产销率应市场变化有所波动。

报告期发行人镍粉生产设备未有增加,产能利用率较低且维持平稳状态,主要系镍粉下游需求较小,而产销率应市场变化有所波动。

报告期发行人镍粉生产设备未有增加,产能利用率较低且维持平稳状态,主要系镍粉下游需求较小,而产销率应市场变化有所波动。

报告期发行人镍粉生产设备未有增加,产能利用率较低且维持平稳状态,主要系镍粉下游需求较小,而产销率应市场变化有所波动。

报告期发行人镍粉生产设备未有增加,产能利用率较低且维持平稳状态,主要系镍粉下游需求较小,而产销率应市场变化有所波动。

报告期发行人镍粉生产设备未有增加,产能利用率较低且维持平稳状态,主要系镍粉下游需求较小,而产销率应市场变化有所波动。

报告期发行人镍粉生产设备未有增加,产能利用率较低且维持平稳状态,主要系镍粉下游需求较小,而产销率应市场变化有所波动。

报告期发行人镍粉生产设备未有增加,产能利用率较低且维持平稳状态,主要系镍粉下游需求较小,而产销率应市场变化有所波动。

报告期发行人镍粉生产设备未有增加,产能利用率较低且维持平稳状态,主要系镍粉下游需求较小,而产销率应市场变化有所波动。

报告期发行人镍粉生产设备未有增加,产能利用率较低且维持平稳状态,主要系镍粉下游需求较小,而产销率应市场变化有所波动。

报告期发行人镍粉生产设备未有增加,产能利用率较低且维持平稳状态,主要系镍粉下游需求较小,而产销率应市场变化有所波动。

报告期发行人镍粉生产设备未有增加,产能利用率较低且维持平稳状态,主要系镍粉下游需求较小,而产销率应市场变化有所波动。

报告期发行人镍粉生产设备未有增加,产能利用率较低且维持平稳状态,主要系镍粉下游需求较小,而产销率应市场变化有所波动。

报告期发行人镍粉生产设备未有增加,产能利用率较低且维持平稳状态,主要系镍粉下游需求较小,而产销率应市场变化有所波动。

报告期发行人镍粉生产设备未有增加,产能利用率较低且维持平稳状态,主要系镍粉下游需求较小,而产销率应市场变化有所波动。

报告期发行人镍粉生产设备未有增加,产能利用率较低且维持平稳状态,主要系镍粉下游需求较小,而产销率应市场变化有所波动。

报告期发行人镍粉生产设备未有增加,产能利用率较低且维持平稳状态,主要系镍粉下游需求较小,而产销率应市场变化有所波动。

报告期发行人镍粉生产设备未有增加,产能利用率较低且维持平稳状态,主要系镍粉下游需求较小,而产销率应市场变化有所波动。

报告期发行人镍粉生产设备未有增加,产能利用率较低且维持平稳状态,主要系镍粉下游需求较小,而产销率应市场变化有所波动。