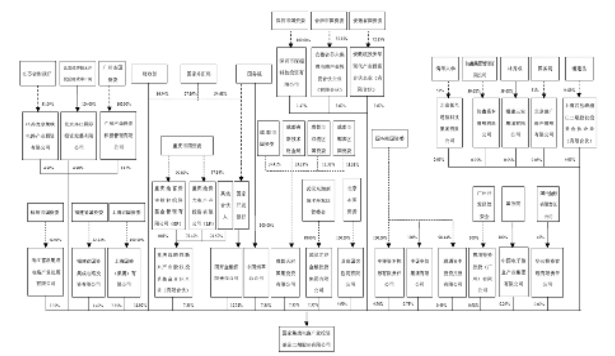


北京市海问律师事务所关于格科微有限公司首次公开发行股票并在上海证券交易科创板上市之战略投资者专项核查的法律意见书

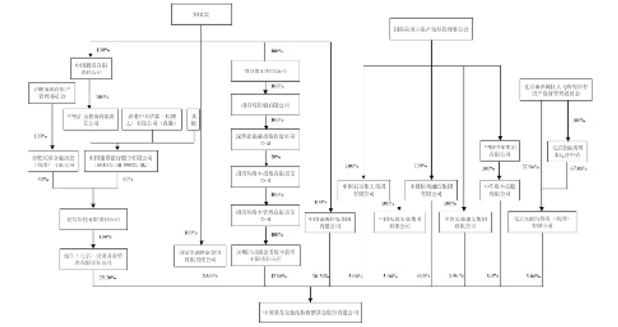
二〇二一年七月

致:中国国际金融股份有限公司、中信建投证券股份有限公司、高鑫高华证券有限责任公司、摩士丹利证券(中国)有限公司
格科微有限公司(以下简称“发行人”或“公司”)申请首次公开发行股票并在上海证券交易所科创板上市(以下简称“本次发行”),本次发行采用战略投资者询价配售(以下简称“本次战略配售”)、网下向符合条件的投资者询价配售和网上向符合条件的社会投资者定价发行相结合的方式...

参与本次战略配售,该等战略投资者的名单和类型如下表所示:
序号 战略投资者名称 战略投资者类型
1 国家集成电路产业投资基金二期股份有限公司 具有长期投资意愿的大型国有企业或下属企业、国家级大型投资基金或其关联方...



根据中国证券投资基金业协会出具的基金备案证明,并经本所律师于国家企业信用信息公示系统(www.gsxt.gov.cn)查询,截至本法律意见书出具之日,国务院国资委持有国调基金51.62%股权,为国调基金的实际控制人。国调基金的股权结构如下所示:



在审阅上述文件的基础上,本所根据《中华人民共和国公司法》、《中华人民共和国证券法》、《证券发行与承销管理办法》、《关于在上海证券交易所设立科创板并试点注册制的实施意见》、《科创板首次公开发行股票注册管理办法(试行)》、《上海证券交易所科创板股票发行与承销实施办法》(以下简称“《实施办法》”)、《上海证券交易所科创板股票发行与承销业务指引》(以下简称“《业务指引》”)、《科创板首次公开发行股票注册管理办法》等相关法律法规和上海证券交易所业务规则(以下统称“相关法律法规”)的相关要求以及上海证券交易所的监管意见对本次战略配售相关事项进行了核查,出具本法律意见书。

(一)战略投资者的基本情况
1、国家集成电路产业投资基金二期股份有限公司
(1)基本情况
根据大基金二期的《营业执照》,公司章程等资料及大基金二期的确认,并经本所律师于国家企业信用信息公示系统(www.gsxt.gov.cn)查询,大基金二期的基本信息如下:

国家集成电路产业投资基金二期股份有限公司
公司简称: 大基金二期
统一社会信用代码: 91110000MA1191K2F
法定代表人: 穆克文
注册资本: 20,415,000万人民币
注册地址: 北京市西城区金融大街19号10层1016-04

经本所律师核查,大基金二期依法设立的股份有限公司,不存在根据相关法律法规以及公司章程规定予以禁止的情形。大基金二期按照《中华人民共和国公司法》、《私募投资基金监督管理暂行办法》及《私募投资基金管理人登记和基金备案办法(试行)》等规定在中国证券投资基金业协会完成了私募基金备案登记手续,备案编号为SJ1809,备案日期为2020年3月12日。

(2)股权结构和实际控制人
根据大基金二期(含其控股)的公司章程等资料及大基金二期的确认,并经本所律师于国家企业信用信息公示系统(www.gsxt.gov.cn)查询,截至本法律意见书出具之日,大基金二期的股权结构为分散,任一单一股东均持有大基金二期不超过5%的股权,各股东之间无一致行动关系,因此大基金二期无控股股东、实际控制人。大基金二期的股权结构如下所示:

(3)关联关系
经本所律师核查,并根据大基金二期的确认,大基金二期与发行人、联席承销商之间不存在关联关系。

(4)战略配售资格
根据大基金二期的确认,大基金二期是经国务院批准,2019年10月22日注册成立的综合类产业投资基金,注册资本为2,041.5亿元。大基金二期由中国人民银行和财政部、国开金融有限责任公司、中国烟草总公司、上海国盛(集团)有限公司、武汉光谷金融控股集团等中央和地方单位共同出资设立,属于国家级大型投资基金。

因此,大基金二期属于具有长期投资意愿的国家级大型投资基金,具有参与发行人首次公开发行股票配售的资格,符合《业务指引》第八条第二项的规定。此外,大基金二期作为战略投资者认购了战略配售的格科微有限公司(股票代码688918)首次公开发行股票。

根据大基金二期出具的承诺函,其认购本次战略配售的资金来源为其自有资金,且符合该资金的投向约定;符合大基金二期投资协议,大基金二期的流动资产足以覆盖其参与发行人签署的认购协议约定的认购金额。

2、中国国有企业结构调整基金股份有限公司
(1)基本情况
根据中国国调基金(含其控股)的公司章程等资料及国调基金的确认,并经本所律师于国家企业信用信息公示系统(www.gsxt.gov.cn)查询,国调基金的基本信息如下:

中国国有企业结构调整基金股份有限公司
公司简称: 国调基金
统一社会信用代码: 91110000MA1191K2F
法定代表人: 穆克文
注册资本: 20,415,000万人民币
注册地址: 北京市西城区金融大街19号10层1016-04

经本所律师核查,中国国调基金依法设立的股份有限公司,不存在根据相关法律法规以及公司章程规定予以禁止的情形。中国国调基金按照《中华人民共和国公司法》、《私募投资基金监督管理暂行办法》及《私募投资基金管理人登记和基金备案办法(试行)》等规定在中国证券投资基金业协会完成了私募基金备案登记手续,备案编号为SN042,备案日期为2016年11月25日。

(2)股权结构和实际控制人
根据中国国调基金(含其控股)的公司章程等资料及国调基金的确认,并经本所律师于国家企业信用信息公示系统(www.gsxt.gov.cn)查询,国调基金的流动资产足以覆盖其参与发行人签署的认购协议约定的认购金额。

格科微有限公司首次公开发行股票并在科创板上市发行公告

Table with 2 columns: 序号 (Serial Number) and 战略投资者名称 (Strategic Investor Name). Lists various strategic investors like 国家集成电路产业投资基金二期, 中国国有企业结构调整基金, etc.

每一配售对象认购数量=发行价格×初步配售数量÷新股配售经纪佣金
本次发行的网下投资者新股配售经纪佣金率为0.5%(保荐机构(联席承销商)自行承担发行人保荐机构承销费用(即承销佣金)的0.5%,保荐机构(联席承销商)自行承担发行人保荐机构承销费用(即承销佣金)的0.5%,保荐机构(联席承销商)自行承担发行人保荐机构承销费用(即承销佣金)的0.5%)。配售对象新股配售经纪佣金=配售对象最终配售数量×0.5%(即每五元申购金额支付0.05元)。

网下投资者申购及缴款要求
(一)网下投资者申购
1.网下投资者申购的时间:自2021年8月9日(T+1)上午10:00至2021年8月11日(T+2)上午10:00。
2.网下投资者申购的方式:网下投资者应当通过上海证券交易所网上发行系统,使用上海证券交易所网上发行系统提供的“网下申购”功能进行申购。
3.网下投资者申购的资格:网下投资者应当符合《上海证券交易所科创板股票发行与承销实施办法》及《上海证券交易所科创板股票发行与承销业务指引》的相关规定。

Table with 5 columns: 序号 (Serial Number), 姓名 (Name), 职务 (Position), 认购数量 (Subscription Amount), 认购比例 (Subscription Ratio). Lists names and roles of various individuals involved in the IPO process.

(二)格科微有限
2021年8月5日(T-2日),发行人和联席承销商根据初步询价结果,协商确定本次发行价格为14.38元/股,本次发行总规模为35,935万股。

网下投资者申购及缴款要求
(一)网下投资者申购
1.网下投资者申购的时间:自2021年8月9日(T+1)上午10:00至2021年8月11日(T+2)上午10:00。
2.网下投资者申购的方式:网下投资者应当通过上海证券交易所网上发行系统,使用上海证券交易所网上发行系统提供的“网下申购”功能进行申购。

网下投资者申购及缴款要求
(一)网下投资者申购
1.网下投资者申购的时间:自2021年8月9日(T+1)上午10:00至2021年8月11日(T+2)上午10:00。
2.网下投资者申购的方式:网下投资者应当通过上海证券交易所网上发行系统,使用上海证券交易所网上发行系统提供的“网下申购”功能进行申购。

网下投资者申购及缴款要求
(一)网下投资者申购
1.网下投资者申购的时间:自2021年8月9日(T+1)上午10:00至2021年8月11日(T+2)上午10:00。
2.网下投资者申购的方式:网下投资者应当通过上海证券交易所网上发行系统,使用上海证券交易所网上发行系统提供的“网下申购”功能进行申购。

Table with 5 columns: 序号 (Serial Number), 投资者名称 (Investor Name), 认购数量 (Subscription Amount), 认购比例 (Subscription Ratio), 限售期 (Lock-up Period). Lists investors and their subscription details.

网下投资者申购及缴款要求
(一)网下投资者申购
1.网下投资者申购的时间:自2021年8月9日(T+1)上午10:00至2021年8月11日(T+2)上午10:00。
2.网下投资者申购的方式:网下投资者应当通过上海证券交易所网上发行系统,使用上海证券交易所网上发行系统提供的“网下申购”功能进行申购。

网下投资者申购及缴款要求
(一)网下投资者申购
1.网下投资者申购的时间:自2021年8月9日(T+1)上午10:00至2021年8月11日(T+2)上午10:00。
2.网下投资者申购的方式:网下投资者应当通过上海证券交易所网上发行系统,使用上海证券交易所网上发行系统提供的“网下申购”功能进行申购。

Table with 5 columns: 序号 (Serial Number), 姓名 (Name), 职务 (Position), 认购数量 (Subscription Amount), 认购比例 (Subscription Ratio). Lists names and roles of various individuals involved in the IPO process.

(三)网下投资者申购及缴款要求
(一)网下投资者申购
1.网下投资者申购的时间:自2021年8月9日(T+1)上午10:00至2021年8月11日(T+2)上午10:00。
2.网下投资者申购的方式:网下投资者应当通过上海证券交易所网上发行系统,使用上海证券交易所网上发行系统提供的“网下申购”功能进行申购。

网下投资者申购及缴款要求
(一)网下投资者申购
1.网下投资者申购的时间:自2021年8月9日(T+1)上午10:00至2021年8月11日(T+2)上午10:00。
2.网下投资者申购的方式:网下投资者应当通过上海证券交易所网上发行系统,使用上海证券交易所网上发行系统提供的“网下申购”功能进行申购。

网下投资者申购及缴款要求
(一)网下投资者申购
1.网下投资者申购的时间:自2021年8月9日(T+1)上午10:00至2021年8月11日(T+2)上午10:00。
2.网下投资者申购的方式:网下投资者应当通过上海证券交易所网上发行系统,使用上海证券交易所网上发行系统提供的“网下申购”功能进行申购。

网下投资者申购及缴款要求
(一)网下投资者申购
1.网下投资者申购的时间:自2021年8月9日(T+1)上午10:00至2021年8月11日(T+2)上午10:00。
2.网下投资者申购的方式:网下投资者应当通过上海证券交易所网上发行系统,使用上海证券交易所网上发行系统提供的“网下申购”功能进行申购。

(四)网下投资者申购及缴款要求
(一)网下投资者申购
1.网下投资者申购的时间:自2021年8月9日(T+1)上午10:00至2021年8月11日(T+2)上午10:00。
2.网下投资者申购的方式:网下投资者应当通过上海证券交易所网上发行系统,使用上海证券交易所网上发行系统提供的“网下申购”功能进行申购。

网下投资者申购及缴款要求
(一)网下投资者申购
1.网下投资者申购的时间:自2021年8月9日(T+1)上午10:00至2021年8月11日(T+2)上午10:00。
2.网下投资者申购的方式:网下投资者应当通过上海证券交易所网上发行系统,使用上海证券交易所网上发行系统提供的“网下申购”功能进行申购。

网下投资者申购及缴款要求
(一)网下投资者申购
1.网下投资者申购的时间:自2021年8月9日(T+1)上午10:00至2021年8月11日(T+2)上午10:00。
2.网下投资者申购的方式:网下投资者应当通过上海证券交易所网上发行系统,使用上海证券交易所网上发行系统提供的“网下申购”功能进行申购。

网下投资者申购及缴款要求
(一)网下投资者申购
1.网下投资者申购的时间:自2021年8月9日(T+1)上午10:00至2021年8月11日(T+2)上午10:00。
2.网下投资者申购的方式:网下投资者应当通过上海证券交易所网上发行系统,使用上海证券交易所网上发行系统提供的“网下申购”功能进行申购。

(五)网下投资者申购及缴款要求
(一)网下投资者申购
1.网下投资者申购的时间:自2021年8月9日(T+1)上午10:00至2021年8月11日(T+2)上午10:00。
2.网下投资者申购的方式:网下投资者应当通过上海证券交易所网上发行系统,使用上海证券交易所网上发行系统提供的“网下申购”功能进行申购。

网下投资者申购及缴款要求
(一)网下投资者申购
1.网下投资者申购的时间:自2021年8月9日(T+1)上午10:00至2021年8月11日(T+2)上午10:00。
2.网下投资者申购的方式:网下投资者应当通过上海证券交易所网上发行系统,使用上海证券交易所网上发行系统提供的“网下申购”功能进行申购。

网下投资者申购及缴款要求
(一)网下投资者申购
1.网下投资者申购的时间:自2021年8月9日(T+1)上午10:00至2021年8月11日(T+2)上午10:00。
2.网下投资者申购的方式:网下投资者应当通过上海证券交易所网上发行系统,使用上海证券交易所网上发行系统提供的“网下申购”功能进行申购。

网下投资者申购及缴款要求
(一)网下投资者申购
1.网下投资者申购的时间:自2021年8月9日(T+1)上午10:00至2021年8月11日(T+2)上午10:00。
2.网下投资者申购的方式:网下投资者应当通过上海证券交易所网上发行系统,使用上海证券交易所网上发行系统提供的“网下申购”功能进行申购。

(六)网下投资者申购及缴款要求
(一)网下投资者申购
1.网下投资者申购的时间:自2021年8月9日(T+1)上午10:00至2021年8月11日(T+2)上午10:00。
2.网下投资者申购的方式:网下投资者应当通过上海证券交易所网上发行系统,使用上海证券交易所网上发行系统提供的“网下申购”功能进行申购。

网下投资者申购及缴款要求
(一)网下投资者申购
1.网下投资者申购的时间:自2021年8月9日(T+1)上午10:00至2021年8月11日(T+2)上午10:00。
2.网下投资者申购的方式:网下投资者应当通过上海证券交易所网上发行系统,使用上海证券交易所网上发行系统提供的“网下申购”功能进行申购。

网下投资者申购及缴款要求
(一)网下投资者申购
1.网下投资者申购的时间:自2021年8月9日(T+1)上午10:00至2021年8月11日(T+2)上午10:00。
2.网下投资者申购的方式:网下投资者应当通过上海证券交易所网上发行系统,使用上海证券交易所网上发行系统提供的“网下申购”功能进行申购。

网下投资者申购及缴款要求
(一)网下投资者申购
1.网下投资者申购的时间:自2021年8月9日(T+1)上午10:00至2021年8月11日(T+2)上午10:00。
2.网下投资者申购的方式:网下投资者应当通过上海证券交易所网上发行系统,使用上海证券交易所网上发行系统提供的“网下申购”功能进行申购。

(七)网下投资者申购及缴款要求
(一)网下投资者申购
1.网下投资者申购的时间:自2021年8月9日(T+1)上午10:00至2021年8月11日(T+2)上午10:00。
2.网下投资者申购的方式:网下投资者应当通过上海证券交易所网上发行系统,使用上海证券交易所网上发行系统提供的“网下申购”功能进行申购。

网下投资者申购及缴款要求
(一)网下投资者申购
1.网下投资者申购的时间:自2021年8月9日(T+1)上午10:00至2021年8月11日(T+2)上午10:00。
2.网下投资者申购的方式:网下投资者应当通过上海证券交易所网上发行系统,使用上海证券交易所网上发行系统提供的“网下申购”功能进行申购。

网下投资者申购及缴款要求
(一)网下投资者申购
1.网下投资者申购的时间:自2021年8月9日(T+1)上午10:00至2021年8月11日(T+2)上午10:00。
2.网下投资者申购的方式:网下投资者应当通过上海证券交易所网上发行系统,使用上海证券交易所网上发行系统提供的“网下申购”功能进行申购。

网下投资者申购及缴款要求
(一)网下投资者申购
1.网下投资者申购的时间:自2021年8月9日(T+1)上午10:00至2021年8月11日(T+2)上午10:00。
2.网下投资者申购的方式:网下投资者应当通过上海证券交易所网上发行系统,使用上海证券交易所网上发行系统提供的“网下申购”功能进行申购。

(八)网下投资者申购及缴款要求
(一)网下投资者申购
1.网下投资者申购的时间:自2021年8月9日(T+1)上午10:00至2021年8月11日(T+2)上午10:00。
2.网下投资者申购的方式:网下投资者应当通过上海证券交易所网上发行系统,使用上海证券交易所网上发行系统提供的“网下申购”功能进行申购。

网下投资者申购及缴款要求
(一)网下投资者申购
1.网下投资者申购的时间:自2021年8月9日(T+1)上午10:00至2021年8月11日(T+2)上午10:00。
2.网下投资者申购的方式:网下投资者应当通过上海证券交易所网上发行系统,使用上海证券交易所网上发行系统提供的“网下申购”功能进行申购。

网下投资者申购及缴款要求
(一)网下投资者申购
1.网下投资者申购的时间:自2021年8月9日(T+1)上午10:00至2021年8月11日(T+2)上午10:00。
2.网下投资者申购的方式:网下投资者应当通过上海证券交易所网上发行系统,使用上海证券交易所网上发行系统提供的“网下申购”功能进行申购。

网下投资者申购及缴款要求
(一)网下投资者申购
1.网下投资者申购的时间:自2021年8月9日(T+1)上午10:00至2021年8月11日(T+2)上午10:00。
2.网下投资者申购的方式:网下投资者应当通过上海证券交易所网上发行系统,使用上海证券交易所网上发行系统提供的“网下申购”功能进行申购。

注1:格科微2号资产管理计划为混合类资产管理计划,其募集资金的80%用于参与认购,即用于本次战略配售的认购、新股配售和网下询价,扣除新股配售经纪佣金和认购费后,实际投资于权益类资产的比例不低于80%,符合《关于规范金融机构资产管理业务的指导意见》等相关法律法规的要求。注3:以上比例按T-2日确定发行价格后确定。