

江苏泽宇智能电力股份有限公司 2021年年度报告摘要

一、重要提示
本年度报告摘要来自年度报告全文,为全面了解本公司的经营成果、财务状况及未来发展规划,投资者应当到证监会指定媒体仔细阅读年度报告全文。

二、主要业务
2)公司的主要业务
公司主要从事的电力系统集成相关业务,是公司的核心业务。公司系统集成业务主要分为两大类:分别是电力通信系统集成、电力调度数据集成、变电站监控系统集成、其服务对象主要是各级供电公司、通信、设备、交配等部门及其所属的各业务单元。公司的系统集成业务为电力通信系统集成、电力调度数据集成、变电站监控系统集成。

Table with 2 columns: 股票简称 (泽宇智能), 股票代码 (301179)

2)报告期主要业务或产品简介
(一)主营业务概况
公司是一家专注于电力信息化业务的高新技术企业。公司以提供电力信息整体解决方案为导向,包含电力咨询设计、系统集成、工程施工及运维的一站式智能电网综合服务商。



(二)主要产品及服务
1)电力设计业务
电力系统设计是指根据国家或上级主管部门审查批准的电力系统规划,进一步编制对电源、输电、变电、配电、用电各环节的电力系统设计工作。

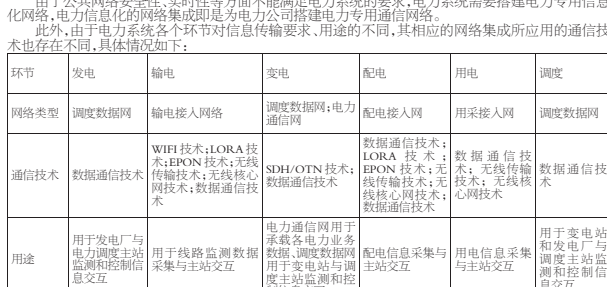


前序220kV开闭所工程, 后序220kV变电站工程, 带电不停电作业220kV线路工程, 带电不停电作业110kV线路工程

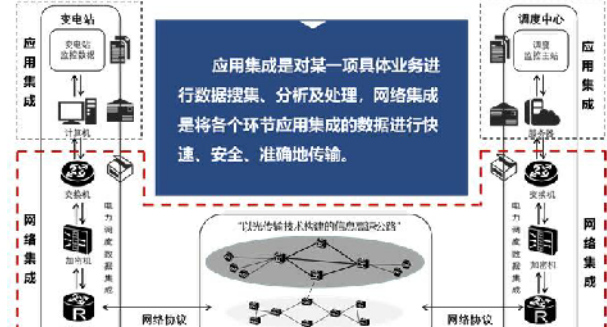
2)系统集成业务
系统集成是信息化建设的重要工作,也是各种行业应用发展到一定程度后必须实施的工程。信息系统集成是指将计算机、网络、数据库、服务器、终端、软件、工具软件和应用软件等相关硬件设备、软件系统、数据、网络、应用、集成到相互关联的、统一的、协调的系统之中,使资源达到充分共享,实现集中、高效、便利的管理,并具有高性价比的计算机系统的集成工程。

Table with 2 columns: 环节, 应用集成. Lists various stages like 发电, 输电, 变电, 配电, 用电, 调度 and their corresponding integration applications.

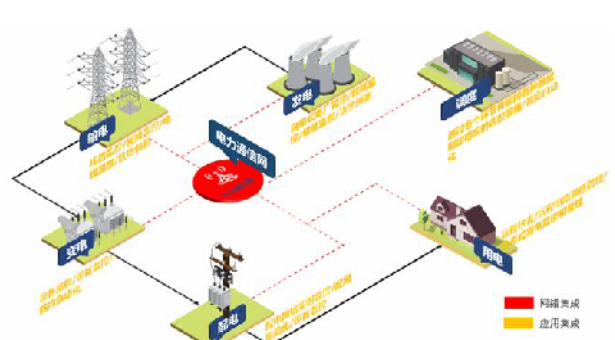
2)网络集成
网络集成,即搭建信息网络,如日常生活中所使用的电信网络、移动网络、联通网络等,网络集成的主要目的是为了提供业务信息传输的硬件环境、支持网络系统的互联互通及软件运行所需的物理基础。



3)应用集成
应用集成是在网络集成基础上针对某一项具体业务需求进行系统集成,电力系统各个环节的主要应用集成如下:



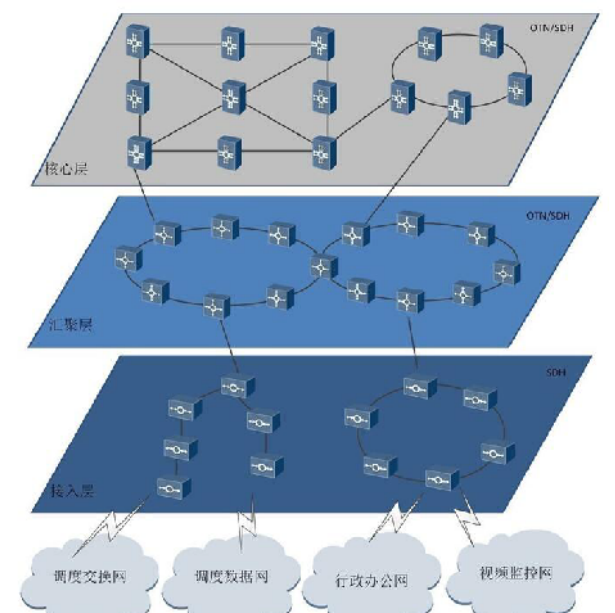
如上图所示,红色虚线框内为发行人主要的网络集成业务,包括电力调度数据集成和电力通信系统集成。



2)公司的主要业务
公司主要从事的电力系统集成相关业务,是公司的核心业务。公司系统集成业务主要分为两大类:分别是电力通信系统集成、电力调度数据集成、变电站监控系统集成、其服务对象主要是各级供电公司、通信、设备、交配等部门及其所属的各业务单元。

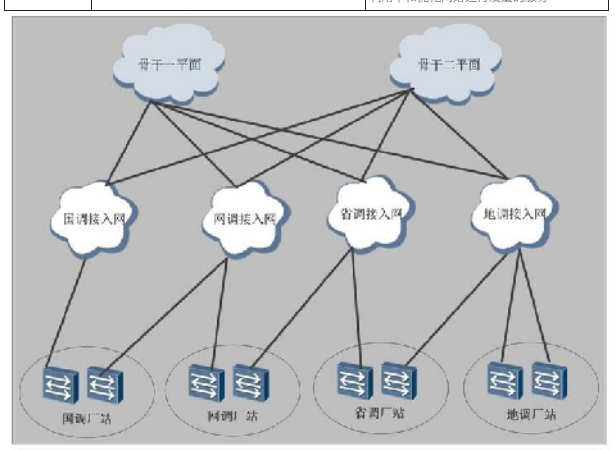
Table with 2 columns: 分类, 功能. Lists categories like 核心层, 汇聚层, 接入层 and their functions.

电力通信系统集成方案
分类: 核心层, 汇聚层, 接入层. 功能: 实现骨干网络之间的优化传输, 连接接入层和核心层, 为接入层提供数据的汇聚、传输、管理、分发处理。



2)电力调度数据集成
电力调度数据集成是随着电力工业的发展和电网的形成而产生的,其作为电力生产运行中的一项重要工作,在保障电网的安全、稳定、优质、经济运行等方面发挥着巨大的作用。

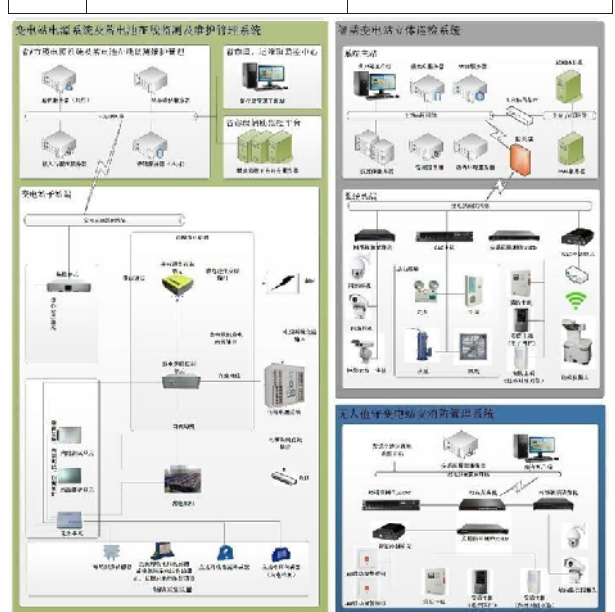
Table with 2 columns: 分类, 功能. Lists categories like 主站, 子站, 边界防护, 内部防护, 操作系统, 数据库, 网络应用软件, 网络规划设计与工程实施服务, 网络优化服务.



3)变电站监控系统集成
变电站监控系统集成是以视频监控技术、图像识别技术和采集数据智能分析技术为核心,建设和优化覆盖整个变电站智能辅助监控系统,提升变电站智能运维水平,提升变电站安全系数,降低运维成本。

Table with 2 columns: 分类, 功能. Lists categories like 主站, 子站, 边界防护, 内部防护, 操作系统, 数据库, 网络应用软件, 网络规划设计与工程实施服务, 网络优化服务.

Table with 2 columns: 硬件, 软件. Lists hardware and software components for the power communication system.



变电站通信保护监控设备集成及服务

3)公司系统集成业务类别
公司对系统集成业务主要依据最终采购组织方的不同,集成业务类型的不同进行分类,具体情况如下:

Table with 3 columns: 业务名称, 最终采购组织方, 业务内容, 集成业务类型. Lists various integration services and their details.

2)电力调度数据集成
电力调度数据集成是随着电力工业的发展和电网的形成而产生的,其作为电力生产运行中的一项重要工作,在保障电网的安全、稳定、优质、经济运行等方面发挥着巨大的作用。

Table with 2 columns: 分类, 功能. Lists categories like 主站, 子站, 边界防护, 内部防护, 操作系统, 数据库, 网络应用软件, 网络规划设计与工程实施服务, 网络优化服务.

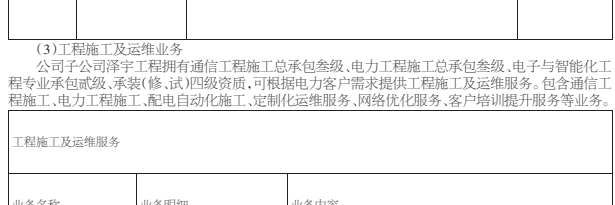


Table with 2 columns: 业务名称, 业务内容. Lists various integration services and their details.

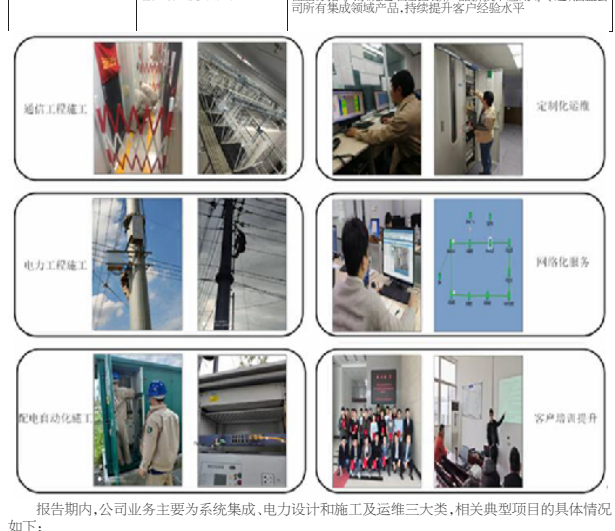


Table with 4 columns: 项目类别, 项目, 业务模式, 应用场景, 公司从事的具体工作. Lists various projects and their descriptions.

Table with 4 columns: 项目类别, 项目, 业务模式, 应用场景, 公司从事的具体工作. Lists various projects and their descriptions.

Table with 4 columns: 项目类别, 项目, 业务模式, 应用场景, 公司从事的具体工作. Lists various projects and their descriptions.

3)主要业务
3)主要业务
3)主要业务

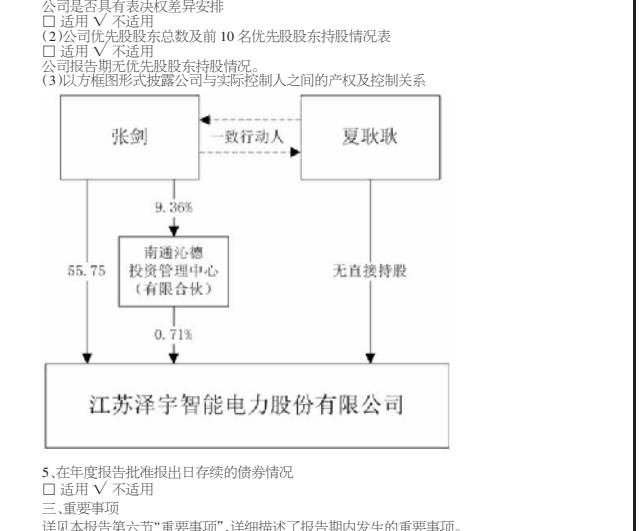
Table with 5 columns: 年份, 总资产, 营业收入, 归属于母公司股东的净利润, 归属于母公司股东的扣除非经常性损益的净利润. Shows financial data for 2021 and 2020.

Table with 5 columns: 季度, 营业收入, 归属于母公司股东的净利润, 归属于母公司股东的扣除非经常性损益的净利润, 经营活动产生的现金流量净额. Shows quarterly financial data for 2021.

Table with 2 columns: 报告期末普通股股东人数, 报告期末表决权恢复的优先股股东人数. Shows shareholder information.

Table with 2 columns: 前10名股东持股情况. Lists the top 10 shareholders and their holdings.

Table with 4 columns: 业务名称, 业务内容, 业务内容, 业务内容. Lists various services and their details.



5.在年度报告批准报出日存续的债券情况
□适用√不适用
三、重要事项
详见本报告第六节“重要事项”,详细描述了报告期内发生的重要事项。