

五矿国际信托有限公司 2023 年度报告摘要

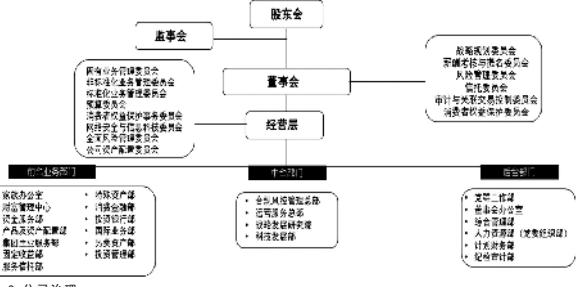
1. 重要提示
1.1 公司董事会及董事保证本报告所载资料不存在任何虚假记载、误导性陈述或者重大遗漏，并对其内容的真实性、准确性、完整性承担个别及连带责任。

2. 公司简介
五矿国际信托有限公司于 2010 年 10 月 8 日经原中国银行业监督管理委员会批准，在原大庆信托投资有限责任公司改制重组的基础上变更设立，注册地在青海省西宁市，注册资本 12 亿元，2023 年注册资本增加至 130.51 亿元。

2.1.1 基本信息
中文名称: 五矿国际信托有限公司
英文名称: Minmetals International Trust Co., Ltd.
法定代表人: 王春

2.1.2 信息披露事务
信息披露负责人: 刘智
信息披露联系人: 刘智
联系电话: 010-59879787

2.2 组织架构
董事会
监事会
高级管理人员



3. 公司治理
3.1 公司治理结构
3.1.1 股权结构
3.1.2 股东出资

Table with 6 columns: 股东名称, 持股比例, 法定代表人, 注册资本, 注册地址, 主要经营范围. Lists major shareholders like 五矿资本控股有限公司.

3.1.2 董事会成员
姓名, 职务, 性别, 年龄, 任职日期, 离任日期, 股东持股比例, 简要履历及兼职情况

3.1.2.2 董事会下属委员会
名称, 主要职责, 主任委员, 副主任委员, 委员

3.1.3 监事
姓名, 职务, 性别, 年龄, 任职日期, 离任日期, 股东持股比例, 简要履历及兼职情况

3.1.4 高级管理人员
姓名, 职务, 性别, 年龄, 任职日期, 离任日期, 学历, 专业, 简要履历

3.2 会计政策
3.2.1 财务报表编制基础
3.2.2 重要会计政策和会计估计

3.2.3 金融资产和金融负债的确认和计量
3.2.4 金融工具的减值

3.2.5 公允价值计量
3.2.6 套期会计

3.2.7 所得税
3.2.8 合并财务报表的编制方法

3.2.9 分部报告
3.2.10 外币折算

3.2.11 租赁
3.2.12 金融资产转移

3.2.13 金融资产减值
3.2.14 金融工具减值

3.2.15 金融资产减值
3.2.16 金融资产减值

3.2.17 金融资产减值
3.2.18 金融资产减值

3.2.19 金融资产减值
3.2.20 金融资产减值

3.2.21 金融资产减值
3.2.22 金融资产减值

3.2.23 金融资产减值
3.2.24 金融资产减值

3.2.25 金融资产减值
3.2.26 金融资产减值

3.2.27 金融资产减值
3.2.28 金融资产减值

3.2.29 金融资产减值
3.2.30 金融资产减值

3.2.31 金融资产减值
3.2.32 金融资产减值

3.2.33 金融资产减值
3.2.34 金融资产减值

3.2.35 金融资产减值
3.2.36 金融资产减值

3.2.37 金融资产减值
3.2.38 金融资产减值

3.2.39 金融资产减值
3.2.40 金融资产减值

3.2.41 金融资产减值
3.2.42 金融资产减值

3.2.43 金融资产减值
3.2.44 金融资产减值

3.2.45 金融资产减值
3.2.46 金融资产减值

3.2.47 金融资产减值
3.2.48 金融资产减值

3.2.49 金融资产减值
3.2.50 金融资产减值

3.2.51 金融资产减值
3.2.52 金融资产减值

3.2.53 金融资产减值
3.2.54 金融资产减值

3.2.55 金融资产减值
3.2.56 金融资产减值

3.2.57 金融资产减值
3.2.58 金融资产减值

3.2.59 金融资产减值
3.2.60 金融资产减值

3.2.61 金融资产减值
3.2.62 金融资产减值

3.2.63 金融资产减值
3.2.64 金融资产减值

3.2.65 金融资产减值
3.2.66 金融资产减值

3.2.67 金融资产减值
3.2.68 金融资产减值

3.2.69 金融资产减值
3.2.70 金融资产减值

3.2.71 金融资产减值
3.2.72 金融资产减值

3.2.73 金融资产减值
3.2.74 金融资产减值

3.2.75 金融资产减值
3.2.76 金融资产减值

3.2.77 金融资产减值
3.2.78 金融资产减值

3.2.79 金融资产减值
3.2.80 金融资产减值

3.2.81 金融资产减值
3.2.82 金融资产减值

3.2.83 金融资产减值
3.2.84 金融资产减值

3.2.85 金融资产减值
3.2.86 金融资产减值

3.2.87 金融资产减值
3.2.88 金融资产减值

3.2.89 金融资产减值
3.2.90 金融资产减值

3.2.91 金融资产减值
3.2.92 金融资产减值

3.2.93 金融资产减值
3.2.94 金融资产减值

3.2.95 金融资产减值
3.2.96 金融资产减值

3.2.97 金融资产减值
3.2.98 金融资产减值

3.2.99 金融资产减值
3.2.100 金融资产减值

3.2.101 金融资产减值
3.2.102 金融资产减值

3.2.103 金融资产减值
3.2.104 金融资产减值

3.2.105 金融资产减值
3.2.106 金融资产减值

景, 坚持合作共赢的发展观, 坚持“稳字当头、稳中求进”发展总基调, 追求政治责任、经济责任、社会责任相统一, 以“信託文化建设”为核心, 以“资产服务信托立本、资产管理信托立信、公益慈善信托立信”为转型方向, 推动发展逻辑向“以客户为中心、以资产配置手段、以精准服务为导向”转变, 以“服务”产业金融、绿色金融、科技金融“为转型抓手, 提升服务集团主责主业能力, 持续推进业务转型, 努力开创信託文化、文化信託、创新信託、信託信託和共享信託“五大信託”新局面。

4.2 经营业务的主要内容
4.2.1 信託业务
信託资产运用与分布表
单位: 人民币万元

Table showing trust asset distribution by category (e.g., 货币资金, 债券, 权益类) and region (e.g., 境内, 境外).

4.2.2 固有业务
固有资产运用与分布表
单位: 人民币万元

Table showing proprietary asset distribution by category (e.g., 货币资金, 债券, 权益类) and region.

注: 除特别说明外, 本报告中披露口径均为母公司。

4.3 市场分析
4.3.1 宏观经济环境分析
2023 年, 从全球形势看, 地缘政治风险加大, 通胀和债务水平居高不下, 保护主义日益严重, 经济复苏节奏缓慢, 外部环境复杂性、严峻性、不确定性上升。

4.3.2 行业整体分析
报告期内, 信託行业转型升级进入“深水区”, 面临新旧动能转换, 组织架构变革, 管理机制创新, 风险化解存量提质增效和行业化加梯等一系列挑战。

4.3.3 公司业务情况分析
报告期内, 公司管理信託规模 7,304.03 亿元, 同比下降 2.03%, 积极适应新“三分类”政策落地, 资产管理信託业务规模 3,559.52 亿元, 占比 48.73%, 较年初提升 1.51 个百分点。

4.3.4 内部控制
公司严格贯彻“稳健金融”管理要求, 持续迭代升级“沉浸式”全面风险管理体系, 不断提升公司在新形势、新挑战和业务方面的风控主动性和风险管理智能化水平。

4.3.5 风险管理
4.3.5.1 信用风险管理
公司积极践行对外经营环境的变化, 严格执行受托人尽职调查, 及时调整策略, 严格风险控制总体管理。

4.3.5.2 法律合规风险管理
公司大力压实依法合规责任, 加强公司治理与合规管理体系建设, 并根据相关法律法规、法规的变化持续提升合规管理水平。

4.3.5.3 市场风险管理
公司坚持稳健运营的原则, 密切关注宏观政策导向, 积极推动市场风险管理有效应用, 持续提升市场风险识别和应对能力。

4.3.5.4 流动性风险管理
公司坚持稳健运营的基本原则, 建立健全公司整体层面和业务层面的流动性风险管理体系。

4.3.5.5 战略风险管理
公司遵循国家法律法规要求以及行业发展趋势, 聚焦重点、精准发力, 循序渐进, 以“资产服务信托立本, 资产管理信托立信, 公益慈善信托立信”为根本遵循。

4.3.5.6 科技风险管理
公司通过进一步夯实风险管理制衡体系, 推进操作风险管理三大工具建设等举措, 构建覆盖各主要业务类型的全流程操作风险管理体系。

4.3.5.7 消费者权益保护
公司全年未发生因侵害消费者权益而引起大规模投诉或被诉讼的情形, 共受理 580 笔投诉, 涉及消费者 576 人, 其中投诉业务类型主要集中在消费金融业务, 投诉地区主要集中在北京, 投诉投诉均已妥善处理。

4.3.5.8 社会责任
2023 是公司深入转型、应对市场挑战的关键年, 而社会责任与挑战, 公司紧跟监管导向, 积极贯彻国家指导意见, 有效履行受托人职责义务, 持续享受社会利益最大化。

4.3.5.9 净资产管理
4.3.5.9.1 固有资产
5.1 会计师事务所审计意见
天职业字[2024]5183 审计报告意见: 五矿国际信托有限公司财务报表在所有重大方面按照企业会计准则的规定编制, 公允反映了五矿信托 2023 年 12 月 31 日的财务状况以及 2023 年度的合并及母公司经营成果和现金流量。

Table with 5 columns: 项目, 2023 年 12 月 31 日, 2022 年 12 月 31 日, 2023 年 12 月 31 日, 2022 年 12 月 31 日. Shows financial data for 2023 and 2022.

Table with 5 columns: 项目, 2023 年 12 月 31 日, 2022 年 12 月 31 日, 2023 年 12 月 31 日, 2022 年 12 月 31 日. Shows financial data for 2023 and 2022.

Table with 5 columns: 项目, 2023 年 12 月 31 日, 2022 年 12 月 31 日, 2023 年 12 月 31 日, 2022 年 12 月 31 日. Shows financial data for 2023 and 2022.

Table with 5 columns: 项目, 2023 年 12 月 31 日, 2022 年 12 月 31 日, 2023 年 12 月 31 日, 2022 年 12 月 31 日. Shows financial data for 2023 and 2022.

Table with 5 columns: 项目, 2023 年 12 月 31 日, 2022 年 12 月 31 日, 2023 年 12 月 31 日, 2022 年 12 月 31 日. Shows financial data for 2023 and 2022.

Table with 5 columns: 项目, 2023 年 12 月 31 日, 2022 年 12 月 31 日, 2023 年 12 月 31 日, 2022 年 12 月 31 日. Shows financial data for 2023 and 2022.

Table with 5 columns: 项目, 2023 年 12 月 31 日, 2022 年 12 月 31 日, 2023 年 12 月 31 日, 2022 年 12 月 31 日. Shows financial data for 2023 and 2022.

Table with 5 columns: 项目, 2023 年 12 月 31 日, 2022 年 12 月 31 日, 2023 年 12 月 31 日, 2022 年 12 月 31 日. Shows financial data for 2023 and 2022.

Table with 5 columns: 项目, 2023 年 12 月 31 日, 2022 年 12 月 31 日, 2023 年 12 月 31 日, 2022 年 12 月 31 日. Shows financial data for 2023 and 2022.

Table with 5 columns: 项目, 2023 年 12 月 31 日, 2022 年 12 月 31 日, 2023 年 12 月 31 日, 2022 年 12 月 31 日. Shows financial data for 2023 and 2022.

Table with 5 columns: 项目, 2023 年 12 月 31 日, 2022 年 12 月 31 日, 2023 年 12 月 31 日, 2022 年 12 月 31 日. Shows financial data for 2023 and 2022.

Table with 5 columns: 项目, 2023 年 12 月 31 日, 2022 年 12 月 31 日, 2023 年 12 月 31 日, 2022 年 12 月 31 日. Shows financial data for 2023 and 2022.

Table with 5 columns: 项目, 2023 年 12 月 31 日, 2022 年 12 月 31 日, 2023 年 12 月 31 日, 2022 年 12 月 31 日. Shows financial data for 2023 and 2022.

Table with 5 columns: 项目, 2023 年 12 月 31 日, 2022 年 12 月 31 日, 2023 年 12 月 31 日, 2022 年 12 月 31 日. Shows financial data for 2023 and 2022.

Table with 5 columns: 项目, 2023 年 12 月 31 日, 2022 年 12 月 31 日, 2023 年 12 月 31 日, 2022 年 12 月 31 日. Shows financial data for 2023 and 2022.

Table with 5 columns: 项目, 2023 年 12 月 31 日, 2022 年 12 月 31 日, 2023 年 12 月 31 日, 2022 年 12 月 31 日. Shows financial data for 2023 and 2022.

Table with 5 columns: 项目, 2023 年 12 月 31 日, 2022 年 12 月 31 日, 2023 年 12 月 31 日, 2022 年 12 月 31 日. Shows financial data for 2023 and 2022.

Table with 5 columns: 项目, 2023 年 12 月 31 日, 2022 年 12 月 31 日, 2023 年 12 月 31 日, 2022 年 12 月 31 日. Shows financial data for 2023 and 2022.

Table with 5 columns: 项目, 2023 年 12 月 31 日, 2022 年 12 月 31 日, 2023 年 12 月 31 日, 2022 年 12 月 31 日. Shows financial data for 2023 and 2022.

Table with 5 columns: 项目, 2023 年 12 月 31 日, 2022 年 12 月 31 日, 2023 年 12 月 31 日, 2022 年 12 月 31 日. Shows financial data for 2023 and 2022.

Table with 5 columns: 项目, 2023 年 12 月 31 日, 2022 年 12 月 31 日, 2023 年 12 月 31 日, 2022 年 12 月 31 日. Shows financial data for 2023 and 2022.

Table with 5 columns: 项目, 2023 年 12 月 31 日, 2022 年 12 月 31 日, 2023 年 12 月 31 日, 2022 年 12 月 31 日. Shows financial data for 2023 and 2022.

Table with 5 columns: 项目, 2023 年 12 月 31 日, 2022 年 12 月 31 日, 2023 年 12 月 31 日, 2022 年 12 月 31 日. Shows financial data for 2023 and 2022.

Table with 5 columns: 项目, 2023 年 12 月 31 日, 2022 年 12 月 31 日, 2023 年 12 月 31 日, 2022 年 12 月 31 日. Shows financial data for 2023 and 2022.

Table with 5 columns: 项目, 2023 年 12 月 31 日, 2022 年 12 月 31 日, 2023 年 12 月 31 日, 2022 年 12 月 31 日. Shows financial data for 2023 and 2022.

5.1 利润表
单位: 人民币万元

Table with 5 columns: 项目, 2023 年 12 月 31 日, 2022 年 12 月 31 日, 2023 年 12 月 31 日, 2022 年 12 月 31 日. Shows profit and loss data.

5.2 信託资产
5.2.1 信託资产项目资产负债汇总表
单位: 人民币万元

Table with 5 columns: 信託资产项目, 期初数, 期末数, 期初数, 期末数. Shows trust asset balance sheet data.

5.2.2 信託资产项目利润分配汇总表
单位: 人民币万元

Table with 5 columns: 项目, 2023 年 12 月 31 日, 2022 年 12 月 31 日, 2023 年 12 月 31 日, 2022 年 12 月 31 日. Shows trust asset profit distribution data.

6. 会计政策概述
6.1 会计政策编制基础
6.1.1 会计政策符合会计准则基本前提的说明

6.1.2 会计政策符合会计准则基本前提的说明
6.1.3 会计政策符合会计准则基本前提的说明

6.1.4 会计政策符合会计准则基本前提的说明
6.1.5 会计政策符合会计准则基本前提的说明

6.1.6 会计政策符合会计准则基本前提的说明
6.1.7 会计政策符合会计准则基本前提的说明

6.1.8 会计政策符合会计准则基本前提的说明
6.1.9 会计政策符合会计准则基本前提的说明

6.1.10 会计政策符合会计准则基本前提的说明
6.1.11 会计政策符合会计准则基本前提的说明

6.1.12 会计政策符合会计准则基本前提的说明
6.1.13 会计政策符合会计准则基本前提的说明

6.1.14 会计政策符合会计准则基本前提的说明
6.1.15 会计政策符合会计准则基本前提的说明

6.1.16 会计政策符合会计准则基本前提的说明
6.1.17 会计政策符合会计准则基本前提的说明

6.1.18 会计政策符合会计准则基本前提的说明
6.1.19 会计政策符合会计准则基本前提的说明

6.1.20 会计政策符合会计准则基本前提的说明
6.1.21 会计政策符合会计准则基本前提的说明

6.1.22 会计政策符合会计准则基本前提的说明
6.1.23 会计政策符合会计准则基本前提的说明

6.1.24 会计政策符合会计准则基本前提的说明
6.1.25 会计政策符合会计准则基本前提的说明

6.1.26 会计政策符合会计准则基本前提的说明
6.1.27 会计政策符合会计准则基本前提的说明

6.1.28 会计政策符合会计准则基本前提的说明
6.1.29 会计政策符合会计准则基本前提的说明

6.1.30 会计政策符合会计准则基本前提的说明
6.1.31 会计政策符合会计准则基本前提的说明

6.1.32 会计政策符合会计准则基本前提的说明
6.1.33 会计政策符合会计准则基本前提的说明

6.1.34 会计政策符合会计准则基本前提的说明
6.1.35 会计政策符合会计准则基本前提的说明

6.1.36 会计政策符合会计准则基本前提的说明
6.1.37 会计政策符合会计准则基本前提的说明

6.1.38 会计政策符合会计准则基本前提的说明
6.1.39 会计政策符合会计准则基本前提的说明

6.1.40 会计政策符合会计准则基本前提的说明
6.1.41 会计政策符合会计准则基本前提的说明

6.1.42 会计政策符合会计准则基本前提的说明
6.1.43 会计政策符合会计准则基本前提的说明

6.1.44 会计政策符合会计准则基本前提的说明
6.1.45 会计政策符合会计准则基本前提的说明

6.1.46 会计政策符合会计准则基本前提的说明
6.1.47 会计政策符合会计准则基本前提的说明

6.1.48 会计政策符合会计准则基本前提的说明
6.1.49 会计政策符合会计准则基本前提的说明

6.1.50 会计政策符合会计准则基本前提的说明
6.1.51 会计政策符合会计准则基本前提的说明

6.1.52 会计政策符合会计准则基本前提的说明
6.1.53 会计政策符合会计准则基本前提的说明

6.1.54 会计政策符合会计准则基本前提的说明
6.1.55 会计政策符合会计准则基本前提的说明

6.1.56 会计政策符合会计准则基本前提的说明
6.1.57 会计政策符合会计准则基本前提的说明

6.1.58 会计政策符合会计准则基本前提的说明
6.1.59 会计政策符合会计准则基本前提的说明

6.1.60 会计政策符合会计准则基本前提的说明
6.1.61 会计政策符合会计准则基本前提的说明

6.2 关联方及其交易的披露
6.2.1 关联方的数量、关联交易的总金额及关联交易的定价原则等。

Table with 3 columns: 关联方名称, 关联关系, 定价政策. Lists related parties and their relationships.

6.2.2 关联交易与公司的关系性质、关联交易的名称、法定代表人、注册地址、注册资本及主营业务等。

Table with 5 columns: 关系性质, 关联方名称, 法定代表人, 注册地址, 注册资本/元. Lists related parties and their details.

6.2.3 关联交易与公司的关系性质、关联交易的名称、法定代表人、注册地址、注册资本及主营业务等。

Table with 5 columns: 关系性质, 关联方名称, 法定代表人, 注册地址, 注册资本/元. Lists related parties and their details.

6.2.4 关联交易与公司的关系性质、关联交易的名称、法定代表人、注册地址、注册资本及主营业务等。

Table with 5 columns: 关系性质, 关联方名称, 法定代表人, 注册地址, 注册资本/元. Lists related parties and their details.

6.2.5 关联交易与公司的关系性质、关联交易的名称、法定代表人、注册地址、注册资本及主营业务等。

Table with 5 columns: 关系性质, 关联方名称, 法定代表人, 注册地址, 注册资本/元. Lists related parties and their details.

6.2.6 关联交易与公司的关系性质、关联交易的名称、法定代表人、注册地址、注册资本及主营业务等。

Table with 5 columns: 关系性质, 关联方名称, 法定代表人, 注册地址, 注册资本/元. Lists related parties and their details.

6.2.7 关联交易与公司的关系性质、关联交易的名称、法定代表人、注册地址、注册资本及主营业务等。

Table with 5 columns: 关系性质, 关联方名称, 法定代表人, 注册地址, 注册资本/元. Lists related parties and their details.

6.2.8 关联交易与公司的关系性质、关联交易的名称、法定代表人、注册地址、注册资本及主营业务等。

Table with 5 columns: 关系性质, 关联方名称, 法定代表人, 注册地址, 注册资本/元. Lists related parties and their details.

6.2.9 关联交易与公司的关系性质、关联交易的名称、法定代表人、注册地址、注册资本及主营业务等。

Table with 5 columns: 关系性质, 关联方名称, 法定代表人, 注册地址, 注册资本/元. Lists related parties and their details.

6.2.10 关联交易与公司的关系性质、关联交易的名称、法定代表人、注册地址、注册资本及主营业务等。

Table with 5 columns: 关系性质, 关联方名称, 法定代表人, 注册地址, 注册资本/元. Lists related parties and their details.

6.2.11 关联交易与公司的关系性质、关联交易的名称、法定代表人、注册地址、注册资本