

证券代码: 688660 证券简称: 电气风电 公告编号: 2025-042

上海电气风电集团股份有限公司 关于对上海电气集团财务有限责任公司 风险评估报告的公告

本公司董事会、全体董事及相关股东保证本公告不存在任何虚假记载、误导性陈述或者重大遗漏,并对其内容的真实性、准确性和完整性承担法律责任。

一、电气财务基本情况 (一)电气财务基本信息 上海电气集团财务有限责任公司(以下简称“电气财务”)成立于1995年12月,是经中国人民银行批准设立,由国家金融监督管理总局及其派出机构监管,企业法人统一社会信用代码为9131000013228198F。

法定代表人:冯海林 注册资本:人民币30亿元 注册地址:中国(上海)自由贸易试验区富特北路211号302-382室 股权结构:上海电气集团股份有限公司持股74.625%,上海电气香港有限公司持股比例为8.00%,上海电气控股集团的持股比例为5.00%,其他股东的持股比例合计为13.375%。

业务范围(金融许可证):(一)吸收存款业务;(二)办理成员单位贷款;(三)办理成员单位票据贴现;(四)办理成员单位资金结算与支付;(五)提供成员单位委托贷款、债券承销、非银行支付服务、财务顾问、信用证及代收业务;(六)从事同业拆借;(七)办理成员单位银行承兑汇票;(八)办理成员单位产品买方信贷;(九)从事固定收益类有价证券投资;(十)从事期限匹配类衍生品交易;(十一)国家金融监督管理总局核准的其他业务。

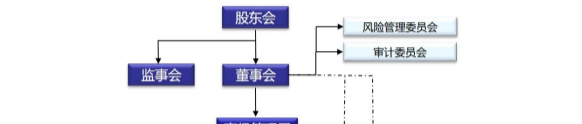
经审计,电气财务未被列为失信被执行人,资信情况良好。

(二)电气财务股东名称、出资比例

Table with 5 columns: 序号, 股东名称, 认缴出资额(万元), 持股比例(%), 备注. Lists major shareholders like Shanghai Electric Group Co., Ltd. and Shanghai Electric Hong Kong Co., Ltd.

二、电气财务内部控制的基本情况 (一)控制环境 电气财务根据《公司法》《银行保险机构公司治理准则》以及公司章程等有关规定建立了由股东会、董事会和高级管理层组成的“三会一层”组织架构,形成了权力机构、决策机构、监督机构和高级管理层之间权责明确、运作规范、相互协调和相互制衡的公司治理结构。

电气财务制定了《法人客户授信管理办法》《授权授信管理办法》《资产风险分类管理办法》《客户和交易对手主体信用评级操作规范》《贷款业务管理办法》《人民币流动资金贷款操作规范》《人民币固定资产贷款操作规范》《人民币担保业务操作规范》《企业征信信息操作规范》《委托贷款操作规范》《集团贷款业务操作规范》《电子商业汇票业务操作规范》《低押押操作规范》及《票据业务操作规范》等制度,建立了一个覆盖信贷业务全流程、贷前、贷中、贷后全流程的信贷风险控制体系。



(二)控制活动 1. 信贷及资金管理 在信贷及资金管理方面,电气财务根据各项监管法规,制定了《结算业务管理办法》《结算业务操作规范》《员工单证柜面管理操作规范》《柜面业务操作规范》《网上金融业务操作规范》《印章管理办法》及《外部密钥管理操作规范》等业务管理办法和操作规范,有效控制了业务风险。

2. 信贷业务管理 电气财务制定了《法人客户授信管理办法》《授权授信管理办法》《资产风险分类管理办法》《客户和交易对手主体信用评级操作规范》《贷款业务管理办法》《人民币流动资金贷款操作规范》《人民币固定资产贷款操作规范》《人民币担保业务操作规范》《企业征信信息操作规范》《委托贷款操作规范》《集团贷款业务操作规范》《电子商业汇票业务操作规范》《低押押操作规范》及《票据业务操作规范》等制度,建立了一个覆盖信贷业务全流程、贷前、贷中、贷后全流程的信贷风险控制体系。

电气财务严格执行合规底线,参考监管最新要求,致力于通过系统开发运用不断提升信贷风险管理水平,电气财务持续开发升级模型,由大数据分析、同业授信模型,将电气财务信贷业务、信贷风险分析与金融科技有效结合,通过大数据及现代化风控手段,提升信贷风险,为信用风险管理提供科学判断依据,有效控制电气财务整体信用风险水平。

3. 投资业务管理 电气财务制定了《资产管理业务管理办法》《投资计划操作规范》《有价证券投资交易对手准入操作规范》《金融同业授信工作操作规范》《基金投资业务操作规范》《资管产品投资业务操作规范》及《投资业务后管理操作规范》等规章制度,建立了涵盖投资业务前、中、后全流程的投资风险控制体系,并严格按照规定的程序和权限审查、审批投资决策。

电气财务严格执行监管最新要求,并适投资业务发展需要,通过系统开发运用不断提升信贷风险管理水平,电气财务持续开发升级模型,由大数据分析、同业授信模型,将电气财务信贷业务、信贷风险分析与金融科技有效结合,通过大数据及现代化风控手段,提升信贷风险,为信用风险管理提供科学判断依据,有效控制电气财务整体信用风险水平。

4. 信息系统管理 电气财务制定了《信息安全管理办法》《计算机信息管理办法》《信息安全系统总纲》及新一代票务系统(电子商业汇票系统)等。各信息系统功能完善,运行稳定,各款、硬件设施运行状况良好。

5. 审计监督 电气财务设立的稽核部是独立的内部审计部门,稽核部在其董事会领导下对电气财务内部控制的合理性、健全性和有效性进行检查、评价,定期对内部控制制度执行情况进行监督,并就内部控制存在的问题提出改进建议并监督改进。

(二)内部控制总体评价 电气财务的内部控制制度健全,并得以有效执行。在资金管理方面,电气财务较好地控制资金流转风险;在信贷业务方面,建立了相应的信贷业务风险控制程序,使整体风险控制合理的水平。

三、电气财务主要财务数据 单位:亿元

Table with 2 columns: 截至2024年12月31日(实际数), 截至2025年09月30日(未经审计). Rows include 资产总额, 负债总额, 净资产, etc.

(二)电气财务相关情况 经审阅电气财务编制2024年度经审计的财务报表,截至2024年12月31日,电气财务资产总额810.21亿元,负债总额722.40亿元,净资产87.81亿元;2024年度实现营业收入8.60亿元,利润总额7.86亿元,净利润6.50亿元。

经营情况未发生重大变化。(三)电气财务监管指标 根据《企业集团财务公司管理办法》的规定,截至2025年09月30日,电气财务的各项监管指标均符合监管要求,具体如下:

Table with 3 columns: 指标名称, 电气财务对应指标, 监管要求. Lists metrics like 资本充足率, 流动性比例, etc.

四、公司在电气财务存款情况 截至2025年09月30日,公司及子公司在电气财务存款余额为16.47亿元,公司及子公司存款总额的74.54%(即公司及子公司在电气财务存款期末余额占其在电气财务和银行存款期末余额总额的比例为74.54%)。活期存款利率区间为0.0001%-1.725%,其中0.0001%为活期利率,人民币活期存款利率区间为0.100%-1.725%,无定期存款,公司及子公司在电气财务的贷款余额为4.99亿元,贷款利率为2.40%,公司及子公司贷款总额的14.06%(即公司及子公司在电气财务贷款期末余额占其在电气财务和银行贷款期末余额总额的比例为14.06%)。未发生委托贷款业务。

五、持续风险防控措施 公司将每半年取得并审阅电气财务经审计的财务报告(如有),对电气财务的经营资质、业务和风险控制状况等进行评估,出具风险评估报告,该报告将与公司半年度报告、年度报告一并披露。

六、风险评估意见 综上所述,公司认为,电气财务严格按照《企业集团财务公司管理办法》的要求规范经营,经营业绩良好,同时,电气财务制定了风险控制制度,能够有效保护公司及子公司在电气财务办理各项金融服务业务的安全、积极防范,及时控制和处理化解风险。

根据公司对电气财务风险管理的了解和认知,电气财务在风险管理方面不存在重大缺陷,公司及子公司在电气财务办理金融服务业务的风险可控,公司将持续关注电气财务经营情况,并按照《上海电气风电集团股份有限公司关于在上海电气集团财务有限责任公司办理金融服务业务的风险处置预案》中的有关要求,不断识别和评估风险因素,防范和控制风险。

特此公告。 上海电气风电集团股份有限公司董事会 2025年12月08日

证券代码: 688660 证券简称: 电气风电 公告编号: 2025-040

上海电气风电集团股份有限公司 2026年度日常关联交易的公告

本公司董事会及全体董事保证本公告不存在任何虚假记载、误导性陈述或者重大遗漏,并对其内容的真实性、准确性和完整性承担法律责任。

重要内容提示: ● 本次2026年度日常关联交易尚需提交股东大会审议。 ● 本次日常关联交易对公司的影响: 本次公司及其合并报表范围内的子公司和其他主体(以下简称“公司及子公司”)拟与各关联人之间发生的交易均符合日常业务和实际生产经营所需,公司及子公司与关联人之间的交易均遵循协商一致、公平交易、互惠互利的原则,不存在损害公司和全体股东利益的情形。公司及子公司就关联交易中的采购及销售等业务均有其他市场渠道,不会对关联人形成依赖。

一、电气控股及其子公司 (一)关联人的基本情况 1. 上海电气控股集团有限公司

Table with 5 columns: 性质, 法定代表人, 注册资本, 成立日期, 主要办公地点. Lists Shanghai Electric Group Co., Ltd. details.

(二)2026年度日常关联交易预计金额和类别 本公司根据业务开展和实际生产经营需要,对2026年度公司及子公司与本公司间接控股股东的上海电气控股集团有限公司(以下简称“电气控股”)及其下属企业、本公司控股股东上海电气集团股份有限公司(以下简称“上海电气”)及其下属企业以及其他关联人发生的日常关联交易作出预计,具体情况如下:

1. 2026年度电气控股和上海电气拟发生的日常关联交易 本公司及其子公司因日常经营业务需要,与电气控股和上海电气等关联人将发生关联交易,预计发生的关联交易类型及具体金额如下:

Table with 7 columns: 单位:万元, 2026年年度预计发生金额, 占同类业务比例(%), 2025年度实际发生金额, 占同类业务比例(%), 预计金额与2025年度实际发生金额差异较大的原因. Lists transaction types like 采购, 销售, etc.

注:表中部分关联人实际执行交易金额超过对应科目金额,均为同一控制下的不同关联人,报告期内公司与前述关联人实际发生的各类关联交易合计金额未超过对应的预计总金额。

三、关联人基本情况和关联关系 (一)关联人的基本情况 1. 电气控股及其子公司

Table with 5 columns: 性质, 法定代表人, 注册资本, 成立日期, 主要办公地点. Lists Shanghai Electric Group Co., Ltd. details.

(二)2026年度日常关联交易预计金额和类别 本公司根据业务开展和实际生产经营需要,对2026年度公司及子公司与本公司间接控股股东的上海电气控股集团有限公司(以下简称“电气控股”)及其下属企业、本公司控股股东上海电气集团股份有限公司(以下简称“上海电气”)及其下属企业以及其他关联人发生的日常关联交易作出预计,具体情况如下:

1. 2026年度电气控股和上海电气拟发生的日常关联交易 本公司及其子公司因日常经营业务需要,与电气控股和上海电气等关联人将发生关联交易,预计发生的关联交易类型及具体金额如下:

Table with 7 columns: 单位:万元, 2026年年度预计发生金额, 占同类业务比例(%), 2025年度实际发生金额, 占同类业务比例(%), 预计金额与2025年度实际发生金额差异较大的原因. Lists transaction types like 采购, 销售, etc.

注:表中部分关联人实际执行交易金额超过对应科目金额,均为同一控制下的不同关联人,报告期内公司与前述关联人实际发生的各类关联交易合计金额未超过对应的预计总金额。

三、关联人基本情况和关联关系 (一)关联人的基本情况 1. 电气控股及其子公司

Table with 5 columns: 性质, 法定代表人, 注册资本, 成立日期, 主要办公地点. Lists Shanghai Electric Group Co., Ltd. details.

(二)2026年度日常关联交易预计金额和类别 本公司根据业务开展和实际生产经营需要,对2026年度公司及子公司与本公司间接控股股东的上海电气控股集团有限公司(以下简称“电气控股”)及其下属企业、本公司控股股东上海电气集团股份有限公司(以下简称“上海电气”)及其下属企业以及其他关联人发生的日常关联交易作出预计,具体情况如下:

1. 2026年度电气控股和上海电气拟发生的日常关联交易 本公司及其子公司因日常经营业务需要,与电气控股和上海电气等关联人将发生关联交易,预计发生的关联交易类型及具体金额如下:

Table with 7 columns: 单位:万元, 2026年年度预计发生金额, 占同类业务比例(%), 2025年度实际发生金额, 占同类业务比例(%), 预计金额与2025年度实际发生金额差异较大的原因. Lists transaction types like 采购, 销售, etc.

注:表中部分关联人实际执行交易金额超过对应科目金额,均为同一控制下的不同关联人,报告期内公司与前述关联人实际发生的各类关联交易合计金额未超过对应的预计总金额。

三、关联人基本情况和关联关系 (一)关联人的基本情况 1. 电气控股及其子公司

Table with 5 columns: 性质, 法定代表人, 注册资本, 成立日期, 主要办公地点. Lists Shanghai Electric Group Co., Ltd. details.

(二)2026年度日常关联交易预计金额和类别 本公司根据业务开展和实际生产经营需要,对2026年度公司及子公司与本公司间接控股股东的上海电气控股集团有限公司(以下简称“电气控股”)及其下属企业、本公司控股股东上海电气集团股份有限公司(以下简称“上海电气”)及其下属企业以及其他关联人发生的日常关联交易作出预计,具体情况如下:

1. 2026年度电气控股和上海电气拟发生的日常关联交易 本公司及其子公司因日常经营业务需要,与电气控股和上海电气等关联人将发生关联交易,预计发生的关联交易类型及具体金额如下:

Table with 7 columns: 单位:万元, 2026年年度预计发生金额, 占同类业务比例(%), 2025年度实际发生金额, 占同类业务比例(%), 预计金额与2025年度实际发生金额差异较大的原因. Lists transaction types like 采购, 销售, etc.

注:表中部分关联人实际执行交易金额超过对应科目金额,均为同一控制下的不同关联人,报告期内公司与前述关联人实际发生的各类关联交易合计金额未超过对应的预计总金额。

三、关联人基本情况和关联关系 (一)关联人的基本情况 1. 电气控股及其子公司

Table with 5 columns: 性质, 法定代表人, 注册资本, 成立日期, 主要办公地点. Lists Shanghai Electric Group Co., Ltd. details.

(二)2026年度日常关联交易预计金额和类别 本公司根据业务开展和实际生产经营需要,对2026年度公司及子公司与本公司间接控股股东的上海电气控股集团有限公司(以下简称“电气控股”)及其下属企业、本公司控股股东上海电气集团股份有限公司(以下简称“上海电气”)及其下属企业以及其他关联人发生的日常关联交易作出预计,具体情况如下:

1. 2026年度电气控股和上海电气拟发生的日常关联交易 本公司及其子公司因日常经营业务需要,与电气控股和上海电气等关联人将发生关联交易,预计发生的关联交易类型及具体金额如下:

Table with 7 columns: 单位:万元, 2026年年度预计发生金额, 占同类业务比例(%), 2025年度实际发生金额, 占同类业务比例(%), 预计金额与2025年度实际发生金额差异较大的原因. Lists transaction types like 采购, 销售, etc.

注:表中部分关联人实际执行交易金额超过对应科目金额,均为同一控制下的不同关联人,报告期内公司与前述关联人实际发生的各类关联交易合计金额未超过对应的预计总金额。

三、关联人基本情况和关联关系 (一)关联人的基本情况 1. 电气控股及其子公司

Table with 5 columns: 性质, 法定代表人, 注册资本, 成立日期, 主要办公地点. Lists Shanghai Electric Group Co., Ltd. details.

(二)2026年度日常关联交易预计金额和类别 本公司根据业务开展和实际生产经营需要,对2026年度公司及子公司与本公司间接控股股东的上海电气控股集团有限公司(以下简称“电气控股”)及其下属企业、本公司控股股东上海电气集团股份有限公司(以下简称“上海电气”)及其下属企业以及其他关联人发生的日常关联交易作出预计,具体情况如下:

1. 2026年度电气控股和上海电气拟发生的日常关联交易 本公司及其子公司因日常经营业务需要,与电气控股和上海电气等关联人将发生关联交易,预计发生的关联交易类型及具体金额如下:

Table with 7 columns: 单位:万元, 2026年年度预计发生金额, 占同类业务比例(%), 2025年度实际发生金额, 占同类业务比例(%), 预计金额与2025年度实际发生金额差异较大的原因. Lists transaction types like 采购, 销售, etc.

对关联人形成依赖。

一、关联关系基本情况 (一)履行的审议程序 第三届董事会于2025年12月06日召开2025年度第四次临时会议审议通过了《2026年度日常关联交易议案》,其中同意5票,反对0票,弃权0票,关联董事乔银平、陈木平、董春英、王勇均予以回避表决。该议案将提交公司股东大会2025年第二次临时股东大会审议,关联股东上海电气集团股份有限公司、上海电气投资有限公司、乔银平、王勇及其他与议案存在利害关系的法人或自然人(如有)将回避表决。

本次日常关联交易事项在提交董事会审议前,独立董事召开了第三届董事会独立董事第二次专门会议,经审议,全体独立董事认为:公司及子公司2026年度拟与关联人发生的日常关联交易均符合公司实际业务所需,定价原则合理,体现了协商一致、公平交易、互惠互利的原则,不会造成公司对关联人的依赖,不存在损害公司和公司股东,特别是中小股东利益的情形。全体独立董事一致同意提交董事会审议,关联董事陈木宇回避表决。

经第三届董事会审计委员会2025年第二次临时会议审议后认为:本次拟议的日常关联交易内容均根据公司实际业务开展和生产经营需要,各项交易均遵循公开、公平、公正的原则进行,定价公允合理,同意提交董事会审议,关联董事陈木宇回避表决。

(二)2026年度日常关联交易预计金额和类别 本公司根据业务开展和实际生产经营需要,对2026年度公司及子公司与本公司间接控股股东的上海电气控股集团有限公司(以下简称“电气控股”)及其下属企业、本公司控股股东上海电气集团股份有限公司(以下简称“上海电气”)及其下属企业以及其他关联人发生的日常关联交易作出预计,具体情况如下:

1. 2026年度电气控股和上海电气拟发生的日常关联交易 本公司及其子公司因日常经营业务需要,与电气控股和上海电气等关联人将发生关联交易,预计发生的关联交易类型及具体金额如下:

Table with 7 columns: 单位:万元, 2026年年度预计发生金额, 占同类业务比例(%), 2025年度实际发生金额, 占同类业务比例(%), 预计金额与2025年度实际发生金额差异较大的原因. Lists transaction types like 采购, 销售, etc.

注:表中部分关联人实际执行交易金额超过对应科目金额,均为同一控制下的不同关联人,报告期内公司与前述关联人实际发生的各类关联交易合计金额未超过对应的预计总金额。

三、关联人基本情况和关联关系 (一)关联人的基本情况 1. 电气控股及其子公司

Table with 5 columns: 性质, 法定代表人, 注册资本, 成立日期, 主要办公地点. Lists Shanghai Electric Group Co., Ltd. details.

(二)2026年度日常关联交易预计金额和类别 本公司根据业务开展和实际生产经营需要,对2026年度公司及子公司与本公司间接控股股东的上海电气控股集团有限公司(以下简称“电气控股”)及其下属企业、本公司控股股东上海电气集团股份有限公司(以下简称“上海电气”)及其下属企业以及其他关联人发生的日常关联交易作出预计,具体情况如下:

1. 2026年度电气控股和上海电气拟发生的日常关联交易 本公司及其子公司因日常经营业务需要,与电气控股和上海电气等关联人将发生关联交易,预计发生的关联交易类型及具体金额如下:

Table with 7 columns: 单位:万元, 2026年年度预计发生金额, 占同类业务比例(%), 2025年度实际发生金额, 占同类业务比例(%), 预计金额与2025年度实际发生金额差异较大的原因. Lists transaction types like 采购, 销售, etc.

注:表中部分关联人实际执行交易金额超过对应科目金额,均为同一控制下的不同关联人,报告期内公司与前述关联人实际发生的各类关联交易合计金额未超过对应的预计总金额。

三、关联人基本情况和关联关系 (一)关联人的基本情况 1. 电气控股及其子公司

Table with 5 columns: 性质, 法定代表人, 注册资本, 成立日期, 主要办公地点. Lists Shanghai Electric Group Co., Ltd. details.

(二)2026年度日常关联交易预计金额和类别 本公司根据业务开展和实际生产经营需要,对2026年度公司及子公司与本公司间接控股股东的上海电气控股集团有限公司(以下简称“电气控股”)及其下属企业、本公司控股股东上海电气集团股份有限公司(以下简称“上海电气”)及其下属企业以及其他关联人发生的日常关联交易作出预计,具体情况如下:

1. 2026年度电气控股和上海电气拟发生的日常关联交易 本公司及其子公司因日常经营业务需要,与电气控股和上海电气等关联人将发生关联交易,预计发生的关联交易类型及具体金额如下:

Table with 7 columns: 单位:万元, 2026年年度预计发生金额, 占同类业务比例(%), 2025年度实际发生金额, 占同类业务比例(%), 预计金额与2025年度实际发生金额差异较大的原因. Lists transaction types like 采购, 销售, etc.

注:表中部分关联人实际执行交易金额超过对应科目金额,均为同一控制下的不同关联人,报告期内公司与前述关联人实际发生的各类关联交易合计金额未超过对应的预计总金额。

三、关联人基本情况和关联关系 (一)关联人的基本情况 1. 电气控股及其子公司

Table with 5 columns: 性质, 法定代表人, 注册资本, 成立日期, 主要办公地点. Lists Shanghai Electric Group Co., Ltd. details.

(二)2026年度日常关联交易预计金额和类别 本公司根据业务开展和实际生产经营需要,对2026年度公司及子公司与本公司间接控股股东的上海电气控股集团有限公司(以下简称“电气控股”)及其下属企业、本公司控股股东上海电气集团股份有限公司(以下简称“上海电气”)及其下属企业以及其他关联人发生的日常关联交易作出预计,具体情况如下:

1. 2026年度电气控股和上海电气拟发生的日常关联交易 本公司及其子公司因日常经营业务需要,与电气控股和上海电气等关联人将发生关联交易,预计发生的关联交易类型及具体金额如下:

Table with 7 columns: 单位:万元, 2026年年度预计发生金额, 占同类业务比例(%), 2025年度实际发生金额, 占同类业务比例(%), 预计金额与2025年度实际发生金额差异较大的原因. Lists transaction types like 采购, 销售, etc.

注:表中部分关联人实际执行交易金额超过对应科目金额,均为同一控制下的不同关联人,报告期内公司与前述关联人实际发生的各类关联交易合计金额未超过对应的预计总金额。

三、关联人基本情况和关联关系 (一)关联人的基本情况 1. 电气控股及其子公司

Table with 5 columns: 性质, 法定代表人, 注册资本, 成立日期, 主要办公地点. Lists Shanghai Electric Group Co., Ltd. details.

(二)2026年度日常关联交易预计金额和类别 本公司根据业务开展和实际生产经营需要,对2026年度公司及子公司与本公司间接控股股东的上海电气控股集团有限公司(以下简称“电气控股”)及其下属企业、本公司控股股东上海电气集团股份有限公司(以下简称“上海电气”)及其下属企业以及其他关联人发生的日常关联交易作出预计,具体情况如下:

1. 2026年度电气控股和上海电气拟发生的日常关联交易 本公司及其子公司因日常经营业务需要,与电气控股和上海电气等关联人将发生关联交易,预计发生的关联交易类型及具体金额如下:

Table with 7 columns: 单位:万元, 2026年年度预计发生金额, 占同类业务比例(%), 2025年度实际发生金额, 占同类业务比例(%), 预计金额与2025年度实际发生金额差异较大的原因. Lists transaction types like 采购, 销售, etc.

注:表中部分关联人实际执行交易金额超过对应科目金额,均为同一控制下的不同关联人,报告期内公司与前述关联人实际发生的各类关联交易合计金额未超过对应的预计总金额。

三、关联人基本情况和关联关系 (一)关联人的基本情况 1. 电气控股及其子公司

Table with 5 columns: 性质, 法定代表人, 注册资本, 成立日期, 主要办公地点. Lists Shanghai Electric Group Co., Ltd. details.

(二)2026年度日常关联交易预计金额和类别 本公司根据业务开展和实际生产经营需要,对2026年度公司及子公司与本公司间接控股股东的上海电气控股集团有限公司(以下简称“电气控股”)及其下属企业、本公司控股股东上海电气集团股份有限公司(以下简称“上海电气”)及其下属企业以及其他关联人发生的日常关联交易作出预计,具体情况如下:

1. 2026年度电气控股和上海电气拟发生的日常关联交易 本公司及其子公司因日常经营业务需要,与电气控股和上海电气等关联人将发生关联交易,预计发生的关联交易类型及具体金额如下:

Table with 7 columns: 单位:万元, 2026年年度预计发生金额, 占同类业务比例(%), 2025年度实际发生金额, 占同类业务比例(%), 预计金额与2025年度实际发生金额差异较大的原因. Lists transaction types like 采购, 销售, etc.

注:表中部分关联人实际执行交易金额超过对应科目金额,均为同一控制下的不同关联人,报告期内公司与前述关联人实际发生的各类关联交易合计金额未超过对应的预计总金额。

三、关联人基本情况和关联关系 (一)关联人的基本情况 1. 电气控股及其子公司

Table with 5 columns: 性质, 法定代表人, 注册资本, 成立日期, 主要办公地点. Lists Shanghai Electric Group Co., Ltd. details.

(二)2026年度日常关联交易预计金额和类别 本公司根据业务开展和实际生产经营需要,对2026年度公司及子公司与本公司间接控股股东的上海电气控股集团有限公司(以下简称“电气控股”)及其下属企业、本公司控股股东上海电气集团股份有限公司(以下简称“上海电气”)及其下属企业以及其他关联人发生的日常关联交易作出预计,具体情况如下:

1. 2026年度电气控股和上海电气拟发生的日常关联交易 本公司及其子公司因日常经营业务需要,与电气控股和上海电气等关联人将发生关联交易,预计发生的关联交易类型及具体金额如下:

Table with 7 columns: 单位:万元, 2026年年度预计发生金额, 占同类业务比例(%), 2025年度实际发生金额, 占同类业务比例(%), 预计金额与2025年度实际发生金额差异较大的原因. Lists transaction types like 采购, 销售, etc.

注:表中部分关联人实际执行交易金额超过对应科目金额,均为同一控制下的不同关联人,报告期内公司与前述关联人实际发生的各类关联交易合计金额未超过对应的预计总金额。

三、关联人基本情况和关联关系 (一)关联人的基本情况 1. 电气控股及其子公司

Table with 5 columns: 性质, 法定代表人, 注册资本, 成立日期, 主要办公地点. Lists Shanghai Electric Group Co., Ltd. details.

(二)2026年度日常关联交易预计金额和类别 本公司根据业务开展和实际生产经营需要,对2026年度公司及子公司与本公司间接控股股东的上海电气控股集团有限公司(以下简称“电气控股”)及其下属企业、本公司控股股东上海电气集团股份有限公司(以下简称“上海电气”)及其下属企业以及其他关联人发生的日常关联交易作出预计,具体情况如下:

1. 2026年度电气控股和上海电气拟发生的日常关联交易 本公司及其子公司因日常经营业务需要,与电气控股和上海电气等关联人将发生关联交易,预计发生的关联交易类型及具体金额如下:

Table with 7 columns: 单位:万元, 2026年年度预计发生金额, 占同类业务比例(%), 2025年度实际发生金额, 占同类业务比例(%), 预计金额与2025年度实际发生金额差异较大的原因. Lists transaction types like 采购, 销售, etc.

注:表中部分关联人实际执行交易金额超过对应科目金额,均为同一控制下的不同关联人,报告期内公司与前述关联人实际发生的各类关联交易合计金额未超过对应的预计总金额。

三、关联人基本情况和关联关系 (一)关联人的基本情况 1. 电气控股及其子公司

Table with 5 columns: 性质, 法定代表人, 注册资本, 成立日期, 主要办公地点. Lists Shanghai Electric Group Co., Ltd. details.

(二)2026年度日常关联交易预计金额和类别 本公司根据业务开展和实际生产经营需要,对2026年度公司及子公司与本公司间接控股股东的上海电气控股集团有限公司(以下简称“电气控股”)及其下属企业、本公司控股股东上海电气集团股份有限公司(以下简称“上海电气”)及其下属企业以及其他关联人发生的日常关联交易作出预计,具体情况如下:

1. 2026年度电气控股和上海电气拟发生的日常关联交易 本公司及其子公司因日常经营业务需要,与电气控股和上海电气等关联人将发生关联交易,预计发生的关联交易类型及具体金额如下:

Table with 7 columns: 单位:万元, 2026年年度预计发生金额, 占同类业务比例(%), 2025年度实际发生金额, 占同类业务比例(%), 预计金额与2025年度实际发生金额差异较大的原因. Lists transaction types like 采购, 销售, etc.

注:表中部分关联人实际执行交易金额超过对应科目金额,均为同一控制下的不同关联人,报告期内公司与前述关联人实际发生的各类关联交易合计金额未超过对应的预计总金额。

三、关联人基本情况和关联关系 (一)关联人的基本情况 1. 电气控股及其子公司

Table with 5 columns: 性质, 法定代表人, 注册资本, 成立日期, 主要办公地点. Lists Shanghai Electric Group Co., Ltd. details.

(二)2026年度日常关联交易预计金额和类别 本公司根据业务开展和实际生产经营需要,对2026年度公司及子公司与本公司间接控股股东的上海电气控股集团有限公司(以下简称“电气控股”)及其下属企业、本公司控股股东上海电气集团股份有限公司(以下简称“上海电气”)及其下属企业以及其他关联人发生的日常关联交易作出预计,具体情况如下:

1. 2026年度电气控股和上海电气拟发生的日常关联交易 本公司及其子公司因日常经营业务需要,与电气控股和上海电气等关联人将发生关联交易,预计发生的关联交易类型及具体金额如下:

Table with 7 columns: 单位:万元, 2026年年度预计发生金额, 占同类业务比例(%), 2025年度实际发生金额, 占同类业务比例(%), 预计金额与2025年度实际发生金额差异较大的原因. Lists transaction types like 采购, 销售, etc.

注:表中部分关联人实际执行交易金额超过对应科目金额,均为同一控制下的不同关联人,报告期内公司与前述关联人实际发生的各类关联交易合计金额未超过对应的预计总金额。

三、关联人基本情况和关联关系 (一)关联人的基本情况 1. 电气控股及其子公司

Table with 5 columns: 性质, 法定代表人, 注册资本, 成立日期, 主要办公地点. Lists Shanghai Electric Group Co., Ltd. details.

(二)2026年度日常关联交易预计金额和类别 本公司根据业务开展和实际生产经营需要,对2026年度公司及子公司与本公司间接控股股东的上海电气控股集团有限公司(以下简称“电气控股”)及其下属企业、本公司控股股东上海电气集团股份有限公司(以下简称“上海电气”)及其下属企业以及其他关联人发生的日常关联交易作出预计,具体情况如下:

1. 2026年度电气控股和上海电气拟发生的日常关联交易 本公司及其子公司因日常经营业务需要,与电气控股和上海电气等关联人将发生关联交易,预计发生的关联交易类型及具体金额如下:

Table with 7 columns: 单位:万元, 2026年年度预计发生金额, 占同类业务比例(%), 2025年度实际发生金额, 占同类业务比例(%), 预计金额与2025年度实际发生金额差异较大的原因. Lists transaction types like 采购, 销售, etc.

注:表中部分关联人实际执行交易金额超过对应科目金额,均为同一控制下的不同关联人,报告期内公司与前述关联人实际发生的各类关联交易合计金额未超过对应的预计总金额。

三、关联人基本情况和关联关系 (一)关联人的基本情况 1. 电气控股及其子公司

Table with 5 columns: 性质, 法定代表人, 注册资本, 成立日期, 主要办公地点. Lists Shanghai Electric Group Co., Ltd. details.

(二)2026年度日常关联交易预计金额和类别 本公司根据业务开展和实际生产经营需要,对2026年度公司及子公司与本公司间接控股股东的上海电气控股集团有限公司(以下简称“电气控股”)及其下属企业、本公司控股股东上海电气集团股份有限公司(以下简称“上海电气”)及其下属企业以及其他关联人发生的日常关联交易作出预计,具体情况如下:

1. 2026年度电气控股和上海电气拟发生的日常关联交易 本公司及其子公司因日常经营业务需要,与电气控股和上海电气等关联人将发生关联交易,预计发生的关联交易类型及具体金额如下:

Table with 7 columns: 单位:万元, 2026年年度预计发生金额, 占同类业务比例(%), 2025年度实际发生金额, 占同类业务比例(%), 预计金额与2025年度实际发生金额差异较大的原因. Lists transaction types like 采购, 销售, etc.

注:表中部分关联人实际执行交易金额超过对应科目金额,均为同一控制下的不同关联人,报告期内公司与前述关联人实际发生的各类关联交易合计金额未超过对应的预计总金额。

三、关联人基本情况和关联关系 (一)关联人的基本情况 1. 电气控股及其子公司